

編號零六一/一九 二零一九年十月八日

**港鐵團隊繼續努力復修 為市民提供列車服務**

在剛過去的長週末，示威者的破壞及縱火行為不斷升級，連日有大量港鐵車站再三被惡意破壞及蓄意縱火。港鐵公司經審視各車站的復修進度，並與相關政府部門共同進行詳細的風險評估後，為顧及乘客及員工的安全，港鐵公司在不得已的情況下，今天(十月八日)在列車服務開始時，需要關閉十三個重鐵車站。其後，在維修人員努力不懈下，個別車站的臨時復修工作取得進展，寶琳站和大埔墟站相繼重開。

事實上，在過去數月，車站設施遭受破壞，近日更變本加厲。港鐵人員一直努力不懈進行修復，盡力在安全情況下為市民提供服務，同事的努力有目共睹。

然而，多個車站在過去的週末再三遭到大規模的惡意暴力破壞，車站設施損毀極其嚴重，整個網絡被大範圍嚴重破壞，導致港鐵網絡在十月四日晚及五日全日無法提供服務。機場快綫亦只能在十月五日下午恢復有限度服務。

截至十月七日，約 1200 部出入閘機、約 800 部售票機及八達通增值機、約 900 部閉路電視鏡頭、約 40 部升降機及約 70 道車站出入口捲閘受破壞。相比港鐵在十月四日所匯報的數字，被破壞的車站設施數量大幅增加。由於大量設施被破壞，縱使維修人員努力修復，但由於零件開始出現短缺，因此有部分車站或車站設施未能提供服務。

即使面對困難的環境，港鐵公司仍盡量為乘客提供列車服務，而港鐵的維修團隊正努力復修受到破壞的車站設施，期望能盡快重開被嚴重破壞而被迫關閉的車站，為廣大市民提供列車服務。乘客在現時的特別服務安排下有序地排隊，公司為此感謝乘客的耐心及體諒。公司亦譴責不負責任及違法的破壞、縱火以及違反港鐵附例的行為，並會採取適當的法律行動。

港鐵網絡每日接載近六百萬人次，為市民日常上班、上學、看病、探望親友提供公共交通服務。港鐵公司呼籲大家珍惜香港的公共交通系統，顧己及人，不要惡意破壞鐵路設施，並且不要作出任何干犯港鐵附例的行為。

(完)

## 關於港鐵公司

每天，港鐵聯繫市民及社區。作為世界級可持續鐵路運輸服務的營運商，港鐵公司在安全、可靠程度、顧客服務和效益方面都處於領導地位。

由設計、規劃和建設，以至開通、維修和營運，港鐵擁有全方位的鐵路專業知識和四十多年的鐵路項目發展經驗。除了參與各項鐵路項目及營運，港鐵透過鐵路、商業和物業發展的無縫整合，建設並管理鐵路沿線充滿活力的新社區。

港鐵在香港、英國、瑞典、澳洲和中國內地擁有超過四萬名員工\*，每週日的全球客運量超過一千三百萬人次。港鐵更致力發展和連繫社區，創建更美好未來。

如欲進一步了解港鐵公司，請瀏覽 [www.mtr.com.hk](http://www.mtr.com.hk)。

\* 包括香港及全球各地的附屬和聯營公司

圖片說明

由於港鐵站內多處設施受到破壞，乘客需要等候較長時間輪候乘車。

觀塘綫 - 牛頭角站



觀塘綫 - 藍田站



東鐵綫 - 旺角東站



輕鐵天逸站



十月四至七日期間，港鐵多個重鐵及輕鐵車站受到不同程度的嚴重破壞。

### 荃灣綫 - 荃灣站



荃灣綫 - 長沙灣站



荃灣綫 - 旺角站

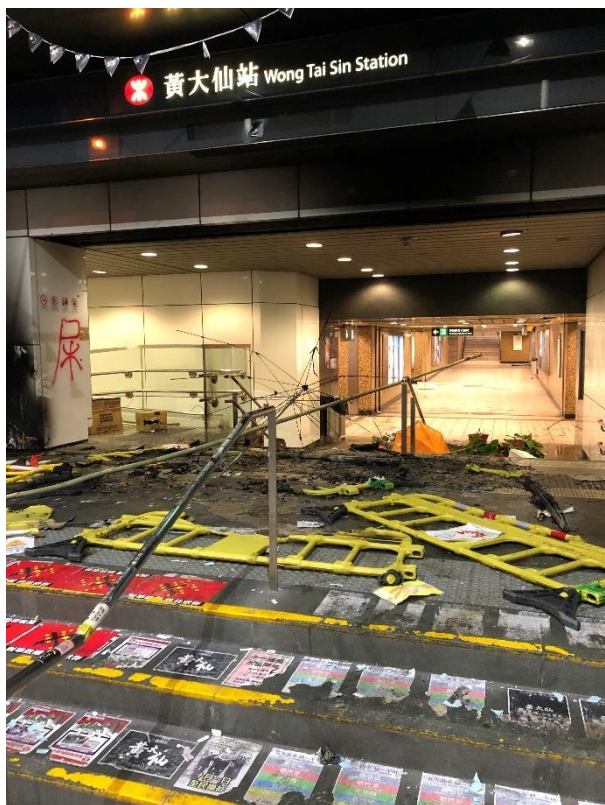


荃灣綫 - 尖沙咀站





觀塘綫 - 黃大仙站



觀塘綫 - 彩虹站



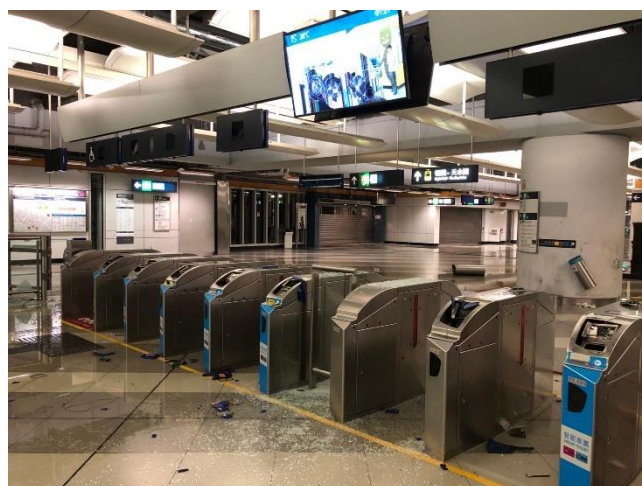
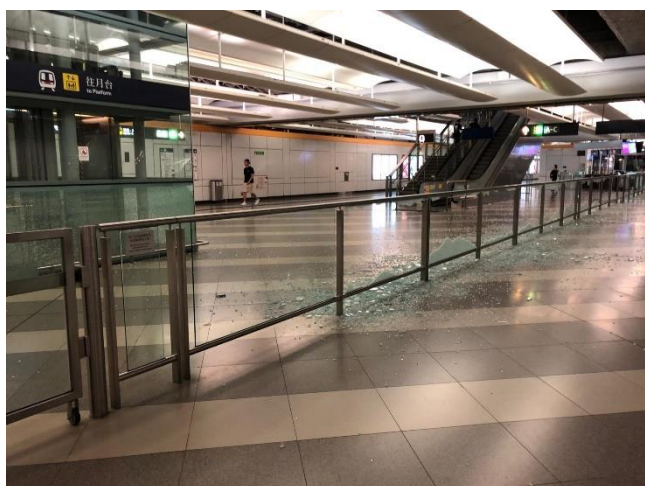
觀塘綫 - 觀塘站



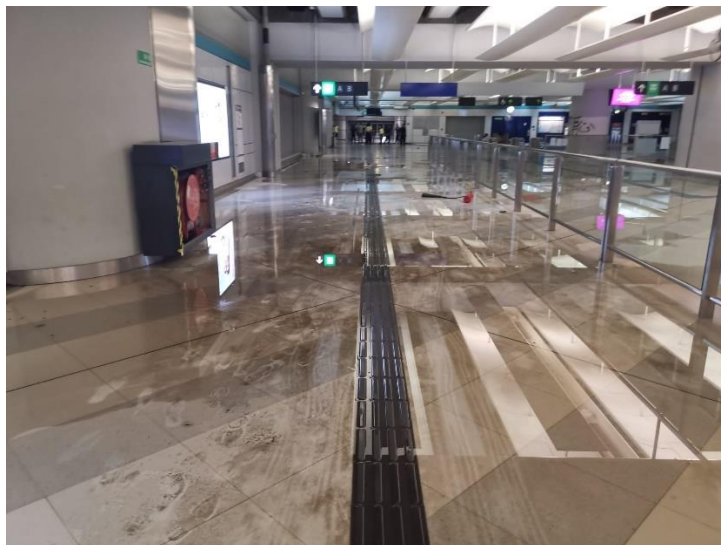
觀塘綫 - 藍田站



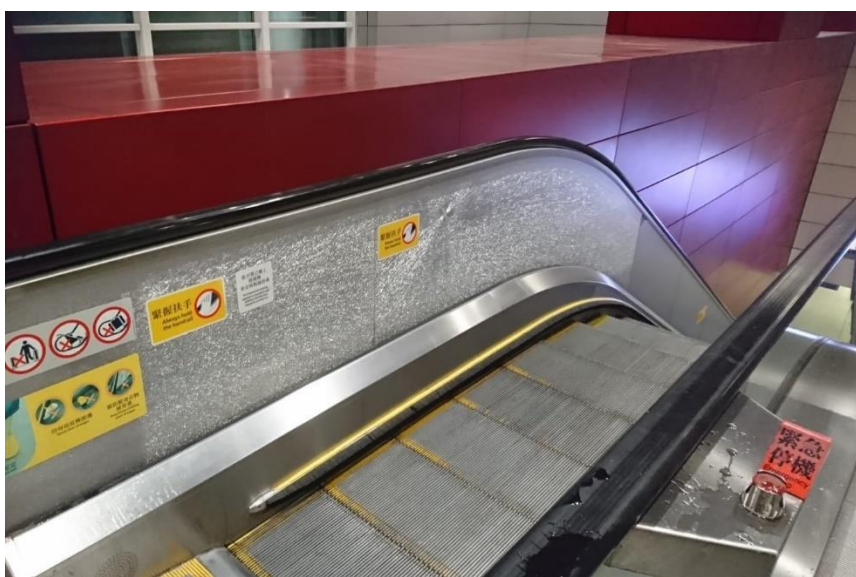
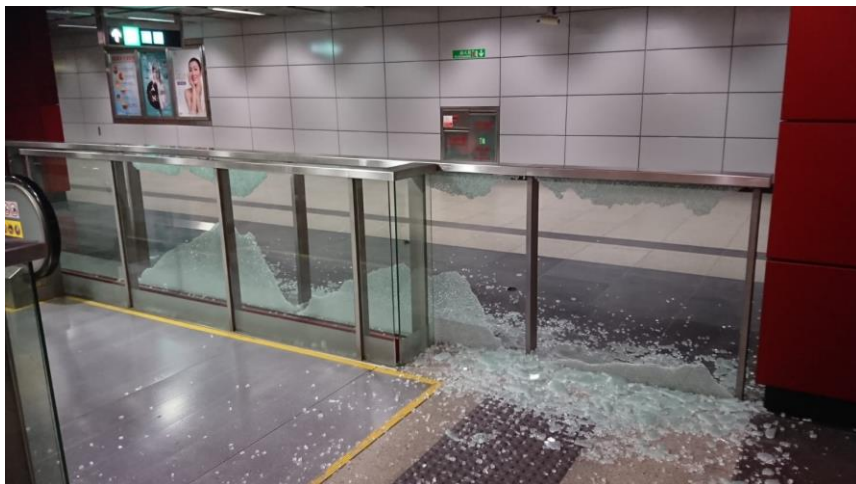
西鐵綫 - 天水圍站



西鐵綫 - 元朗站



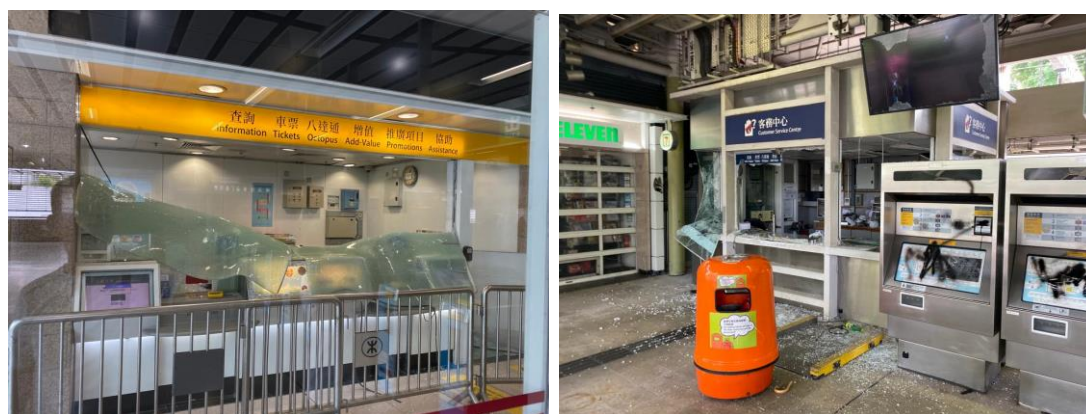
西鐵綫 - 荃灣西站



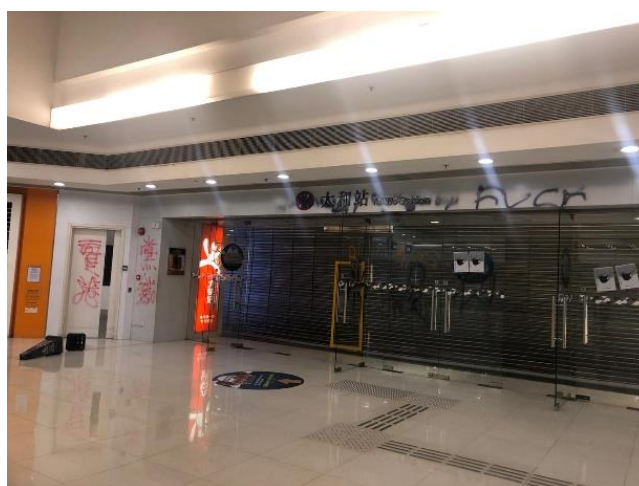
東鐵綫 - 上水站



東鐵綫 - 粉嶺站



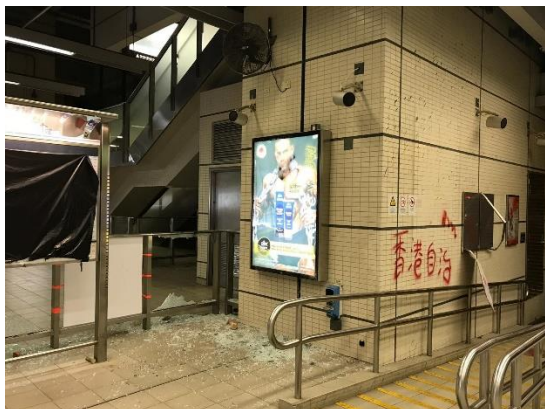
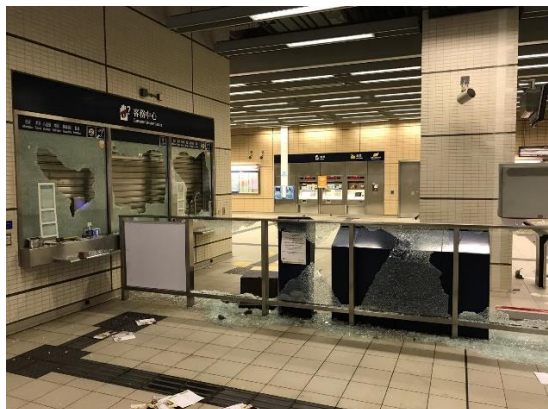
東鐵綫 - 太和站



東鐵綫 - 大圍站



馬鞍山綫 - 車公廟站

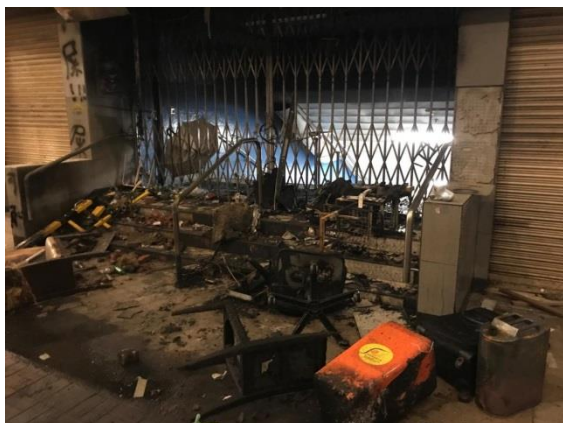


馬鞍山綫 - 沙田圍站





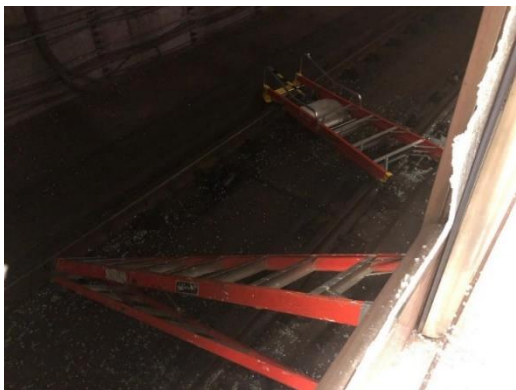
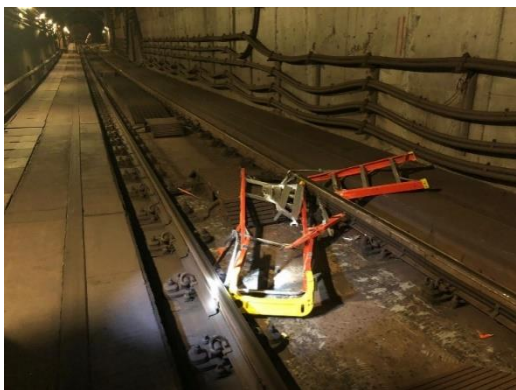
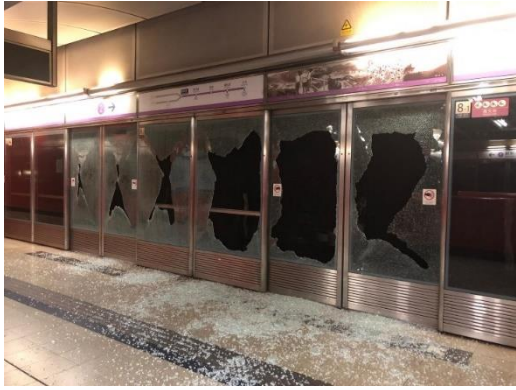
港島綫 - 金鐘站



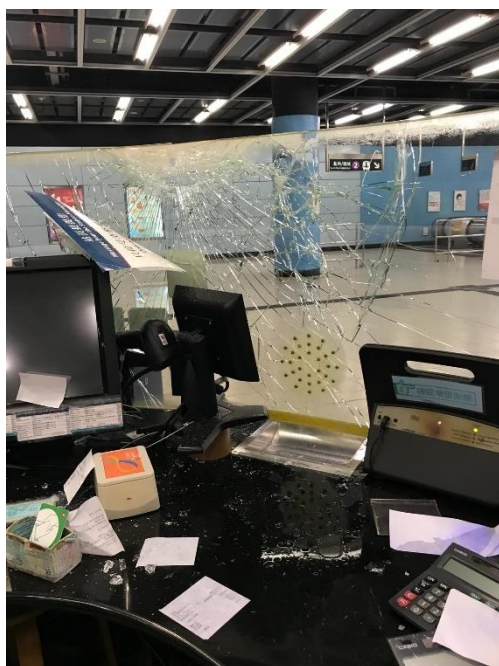
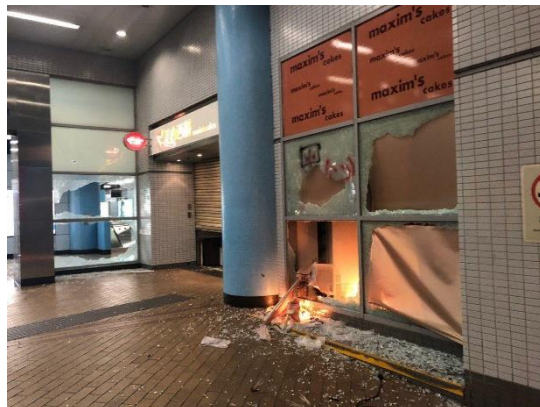
港島綫 - 太古站



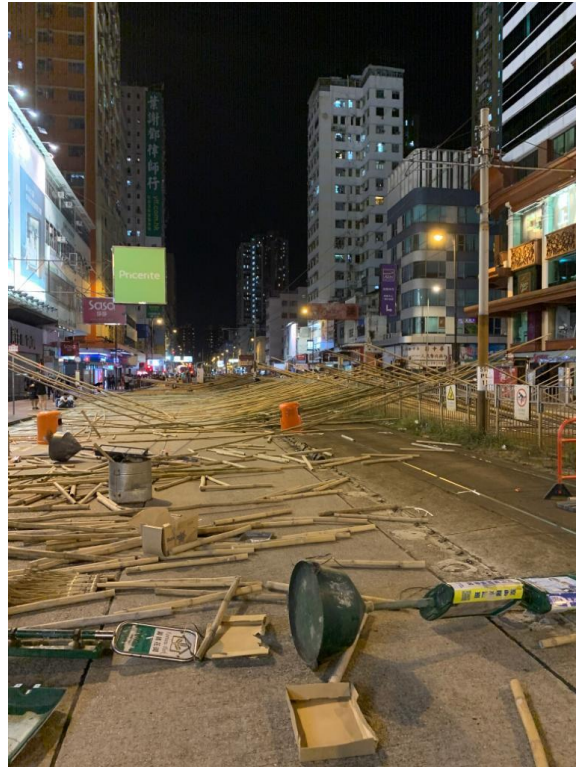
將軍澳綫 - 將軍澳站



將軍澳綫 - 坑口站



輕鐵大棠路站



輕鐵天逸站



輕鐵銀座站

