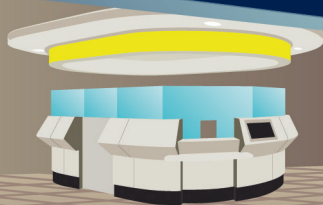


# 日日安全 搭港鐵



顯徑站 Hin Keng Station



## 前言

日日安全搭港鐵！.....1

## 乘搭港鐵

一般守則 .....2

## 安全

出入閘機 .....4

乘搭扶手電梯及自動行人道.....6

乘搭升降機.....8

在月台上 .....8

在列車上 .....12

使用行動輔助設備 .....14

## 緊急情況

緊急設備 | 車站內 .....16

緊急設備 | 月台上 .....18

緊急設備 | 列車裡 .....20

緊急疏散程序 .....22

火警 .....24

## 保安

危險品 .....26

閉路電視 .....27

# 日日安全搭港鐵！

港鐵一直以確保乘客安全為首要任務。

為此，我們興建鐵路系統時已採用一套嚴格的安全標準，更訂下了全面而詳盡的安全準則，在每日的營運中切實遵行。

港鐵致力不斷改善和提升服務質素。然而，要成功維持一個安全的鐵路系統，除了我們全體員工的努力外，更有賴各位乘客愛護鐵路系統，以及他們的合作。

本小冊子詳述了乘搭港鐵時的安全和保安須知，讓您了解使用港鐵設施或乘搭列車時，如何保障自己和其他乘客的安全。乘客如不遵從本小冊子的規則及指引，可能會導致受傷，更可能因觸犯《香港鐵路附例》而被檢控。

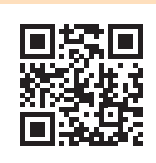
互相諒解、多點合作，鐵路安全意識齊提升。誠邀您與我們一起營造更安全舒適的乘車環境！

如有任何意見或建議，可到港鐵網站，或在港鐵站索取乘客意見表，填上您的意見，有助我們持續提升服務。

港鐵安全旅程要靠您。

了解更多

<http://www.mtr.com.hk>



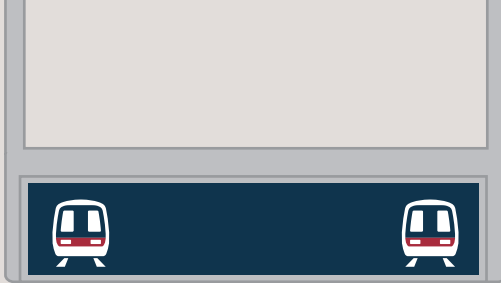


切勿攜帶下列物品進入港鐵範圍：

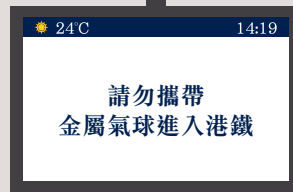
- 長闊高相加的總尺寸超過 170 厘米，及／或任何一邊的長度超過 130 厘米的行李或物件（機場快綫除外）。持有有效「港鐵攜帶較大型樂器及體育用品許可證」人士，可攜帶一件樂器或體育用品連容器計算的尺寸總和（長 + 闊 + 高）須不超過 235 厘米，任何一邊的長度不超過 145 厘米。詳情請瀏覽 [http://www.mtr.com.hk/ch/customer/services/oversized\\_item\\_scheme.html](http://www.mtr.com.hk/ch/customer/services/oversized_item_scheme.html)
- 對其他乘客構成危險或造成不便的重型物件
- 載有貨物的手推車
- 動物、雀鳥或禽畜（導盲犬除外）
- 危險或易燃物品如油漆、天拿水、壓縮氣體和石油氣等（詳情請參閱第 26 頁）
- 金屬氣球



- △ 小心照顧同行小童和長者
- △ 下雨或天氣潮濕時，地面較為濕滑，須加倍小心
- △ 使用電子產品時留意四周環境，免生意外
- △ 小心看管隨身物品，特別是體積較大或有尖角的物品，以免對其他乘客造成危險
- △ 如有需要，可向職員求助



必須使用正確有效的車票入閘及乘車



請勿攜帶  
金屬氣球進入港鐵

照顧同行小童

切勿在閘機範圍停留或等候



切勿攀越或跳過閘機



讓有需要乘客優先使用閘機



使用閘機前，在黃綫外等候閘機範圍內的乘客完全離開



如使用輪椅或攜帶手推車、嬰兒車、行李或大型物件，應使用閘機



安全使用閘機

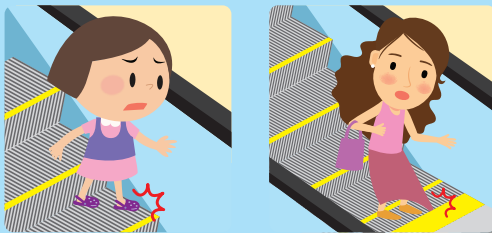
1. 入閘：將車票 / 八達通輕觸處理器，或車票二維碼掃描讀碼器  
出閘：插入車票 / 將八達通輕觸處理器，或車票二維碼掃描讀碼器
2. 確認顯示綠色箭咀
3. 通過閘機並離開閘機範圍

**安全指引**

- 在電梯上時刻「握扶手 左右兩邊企定定」
- 切勿將身體伸出扶手以外、靠在扶手電梯兩旁或倚在扶手上
- 切勿逗留在扶手電梯出口範圍
- 如遇緊急事故，立即按下緊急停機掣



避免站近梯級邊緣，穿著較長或寬鬆的衣服、拖鞋或涼鞋的乘客要額外小心



留意梯級，切勿專注手機而忽略四周環境

**踏上扶手電梯或自動行人道前**

- 先看清楚運行方向
- 留意梯級，站在梯級黃綫內，然後站穩
- 照顧同行的小童和長者



切勿在扶手電梯上行走、奔跑、嬉戲或爭先恐後

切勿攜帶嬰兒車、手推車、行李、大型或過長的物件上扶手電梯

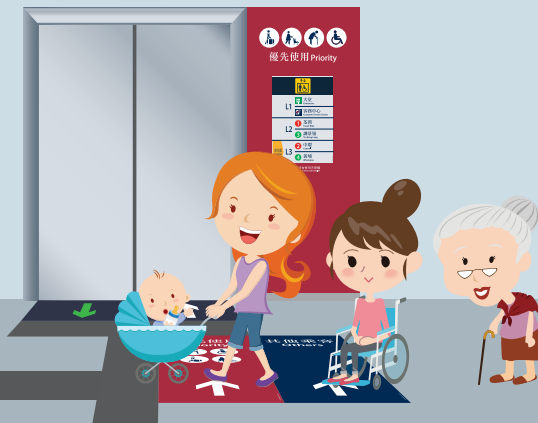
**離開扶手電梯或自動行人道時**

- 小心踏出
- 盡快離開出口範圍

如果您

- 是長者、行動不便或使用輪椅人士
- 需要照顧同行小童
- 攜帶嬰兒車、手推車、行李或大型物件

請使用升降機！



使用升降機時

- 防止升降機超載
- 切勿站近升降機門
- 切勿將任何物品放近升降機門
- 切勿強行打開升降機門
- 如升降機在樓層之間停止運作或升降機門無法打開，按下警鐘並保持鎮定，等待救援



- △ 讓有需要的乘客優先使用升降機
- △ 讓升降機內的乘客先離開

上落車時，請小心月台與車廂之間的空隙。



當提示聲響起或車門正在關上時，切勿衝門或強行上落車

若物件被車門夾著，而列車開始移動時

- 立即放開物件
- 要求港鐵職員協助

候車時

在排隊綫內或箭咀後排隊候車

切勿只專注手機而忽略四周環境

上車時

- 先讓車上乘客落車，然後上車
- 小心列車與月台間之空隙
- 切勿阻礙車門及月台門關閉

轉車時  
請勿奔跑

在任何情況下，不得擅自走進路軌或跨越月台兩端的圍欄

- △ 如需協助，可使用召援專線聯絡職員
- △ 遇上緊急事故，按緊急停車讓列車停下



鎖定嬰兒車

**在沒有月台幕門 / 閘門的月台候車**

- 必須站在黃綫後
- 確保所攜物件都在黃綫後
- 下雨或天氣潮濕時，地面較為濕滑，須加倍小心

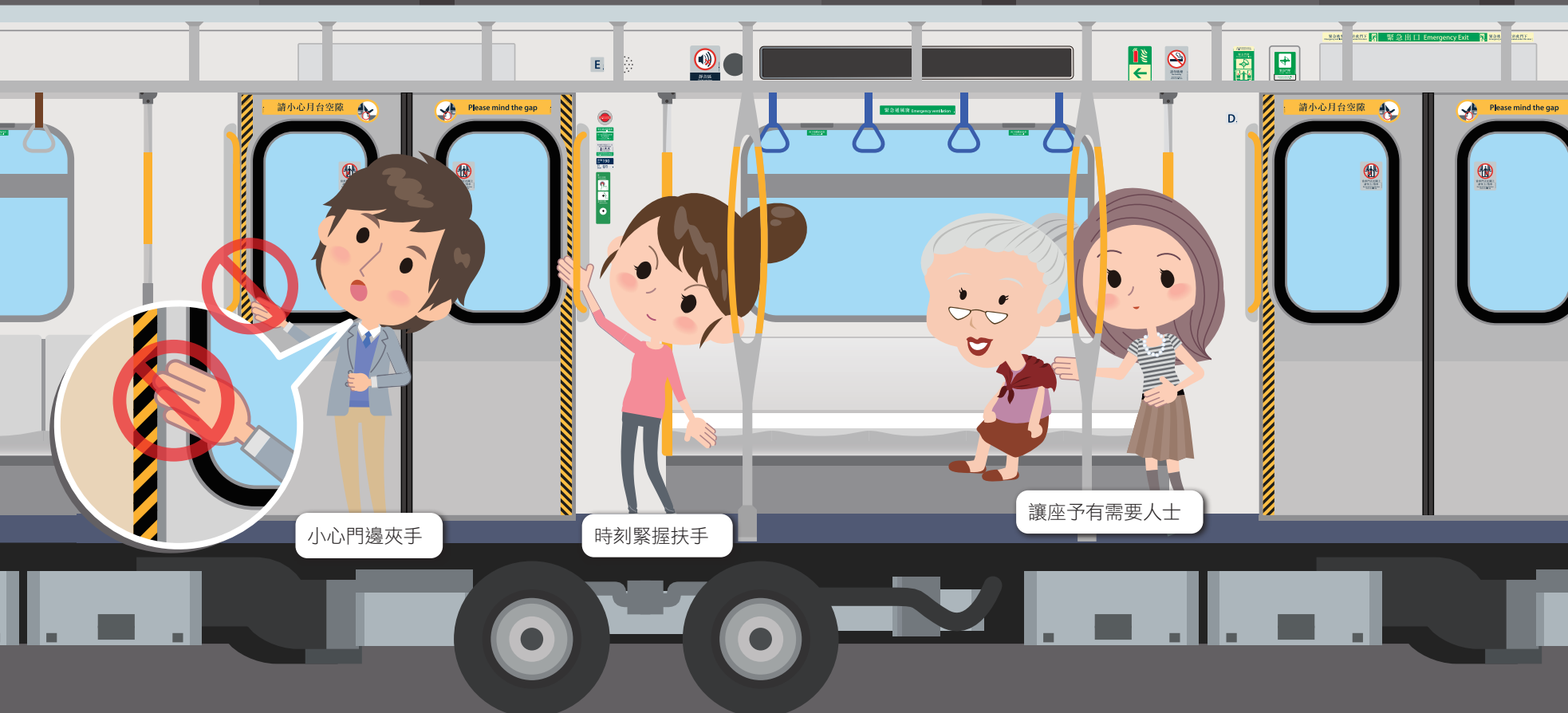


**在設有月台幕門 / 閘門的月台候車**

- 在黃綫後依照排隊綫及箭咀指示排隊候車
- 切勿靠在或觸碰幕門 / 閘門
- 防止同行小童觸碰幕門 / 閘門
- 切勿將任何物品放在閘門上

留意列車上的廣播和電子顯示屏的訊息

切勿讓衣服或任何物品阻礙車門關閉



小心門邊夾手

時刻緊握扶手

讓座予有需要人士

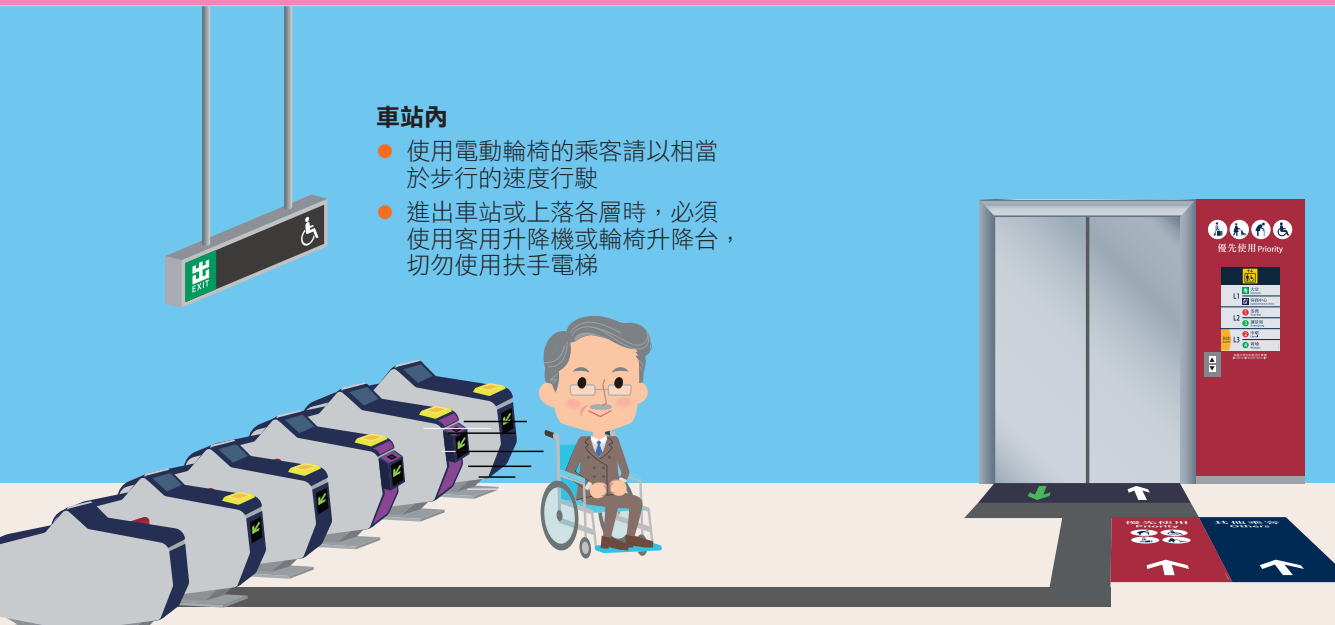


- △ 上車後，盡量行入車廂中間
- △ 為他人著想，切勿靠在扶手柱上，或坐在列車地面上
- △ 將行李放在指定的範圍內，以免阻塞通道
- △ 如非緊急情況，切勿拉動緊急通話器手掣 / 按下緊急通話器按鈕。如感到身體不適，盡可能在下一站向車站職員求助



車站內

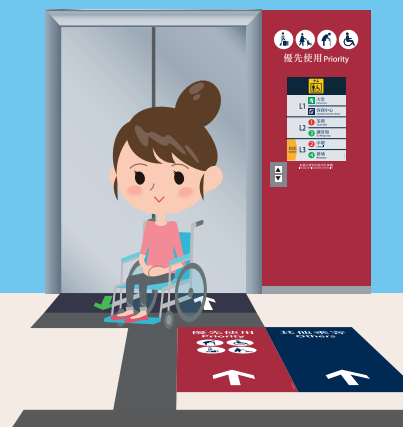
- 使用電動輪椅的乘客請以相當於步行的速度行駛
- 進出車站或上落各層時，必須使用客用升降機或輪椅升降台，切勿使用扶手電梯



乘車時

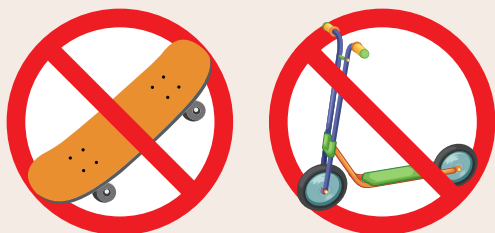
- 向車站職員尋求協助
- 上落列車時，小心列車與月台間之空隙。所有港鐵站均提供活動摺板，方便輪椅使用者上落列車
- 上車後，將輪椅停泊在車廂內的多用途空間內，並將制動器上好

輪椅使用者行經站內柱位和角位時要加倍小心，因為其他乘客未必能及時讓路，導致意外發生



備註

- 輪椅及電動輪椅只供有行動障礙或困難人士使用
- 小童使用輪椅／電動輪椅時，須有成人陪同
- 輪椅／電動輪椅加上其使用者的總重量不得超過 200 公斤
- 輪椅／電動輪椅尺寸限制為 1200 毫米（長）x 700 毫米（闊）
- 內燃機推進的行動輔助設備不得進入港鐵範圍



禁止使用滑板或滑板車

車站設有不同種類的標準緊急設備



**乘客資訊顯示系統**

發生緊急事故時，乘客資訊顯示系統會顯示車站關閉訊息或緊急疏散的特定指示訊息



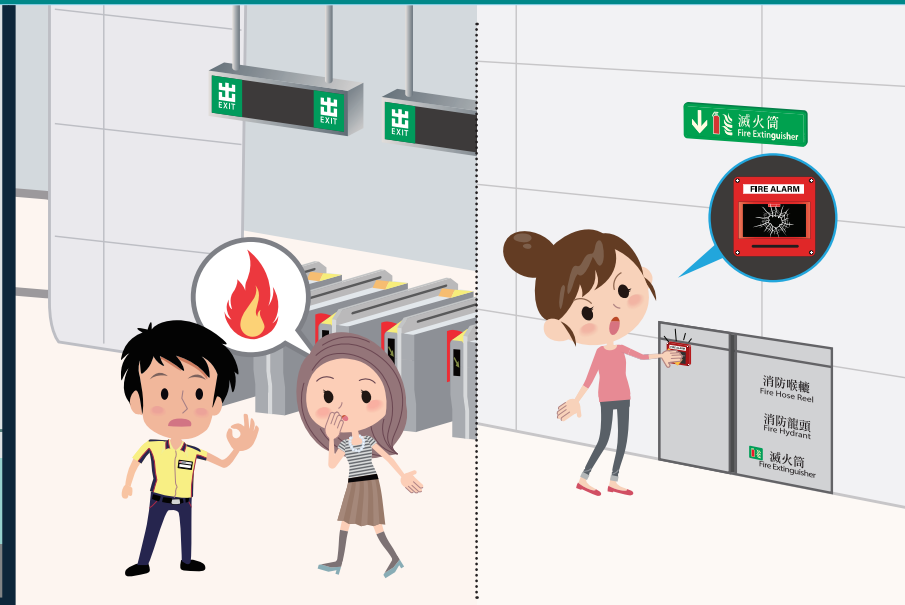
**亮起的出口指示牌**

發生緊急事故時，依照亮起或閃動的出口指示牌上指示，離開車站



**消防龍頭、消防喉轆和滅火筒**

只可在發生火警時，以及安全情況下，按設備的特定指示使用



**火警鐘**

發現火警時，盡快通知港鐵職員或打破最近的火警鐘玻璃

**煙霧探測器、抽煙系統、通風系統和消防花灑系統**

以上系統探測到火警或濃煙後會自行啟動

消防花灑系統啟動後，請小心地滑



**扶手電梯或自動行人道上的緊急停機掣**

所有扶手電梯和自動行人道均設有緊急停機掣，供緊急情況下使用



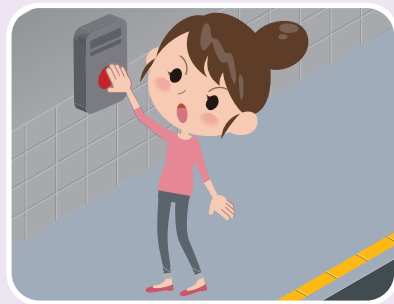
月台均設有不同種類的標準緊急設備

### 緊急停車掣

每個月台上均設有緊急停車掣，供緊急情況下使用



**1** 遇到緊急情況如有人墜軌時



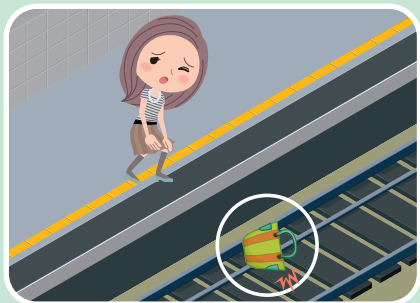
**2** 立即按動緊急停車掣制停列車



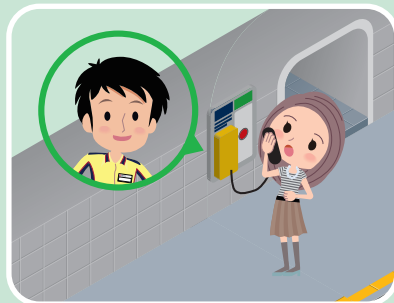
**3** 盡快通知港鐵職員，切勿進入路軌範圍

### 召援專線

每個車站均設有召援專線，可與車站控制室職員聯絡



**1** 如物件掉落路軌時，切勿自行處理



**2** 可使用召援專線，向車站控制室職員尋求協助



**3** 由職員代為拾回掉落的物件，切勿進入路軌範圍

### 自動體外心臟除顫器

我們已在全綫車站的大堂及每個月台加設 AED。如發生緊急情況，乘客可自行取出使用。



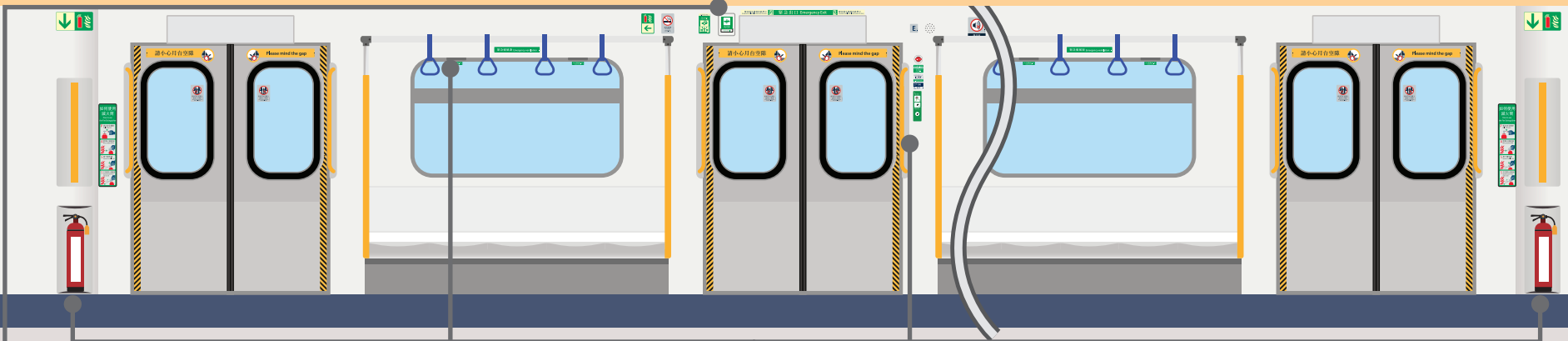
月台幕門 - 緊急逃生門 (由路軌往月台)  
設於月台兩端，按下推門杆即可推開緊急逃生門，供列車上的乘客步行回月台



在任何情況下，不得擅自走進路軌或跨越月台兩端的圍欄

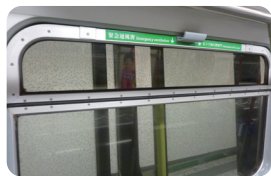


列車上設有不同種類的標準緊急設備



### 緊急通風窗

如有需要可開啟緊急通風窗作通風之用



### 緊急開門掣

- 只有緊急情況及在列車車長的指示下，方可使用列車緊急開門掣打開車門逃生
- 乘客離開列車前，必須留意周圍環境，然後迅速撤離車廂



### 滅火筒

- 每卡列車均設有滅火筒。
- 在安全情況下，依照滅火筒上的指示救火



### 緊急通話器手掣或按鈕

遇上緊急情況時，拉下緊急通話器手掣或按下緊急通話器按鈕，然後利用通話器與列車車長通話

（如遇身體不適，請勿使用緊急通話器手掣或按鈕。不適的乘客可在下一站尋求車站職員協助）



### 緊急出口

只有緊急情況及在港鐵職員或緊急救援人員的指示下，方可使用列車上的緊急出口離開車廂



## 疏散時

- 保持鎮定
- 留意廣播和電子顯示屏的訊息
- 依照職員或緊急救援人員的指示離開
- 切勿停留圍觀或攝錄



## 從車站疏散

- 依照車站職員的指示，或留意亮起或閃動的出口標誌，利用最近的出入口立刻離開車站
- 使用最近的扶手電梯或樓梯離開
- 切勿使用升降機（利東站、何文田站、香港大學站及西營盤站的指定升降機除外）



## 殘疾人士或有需要的人士

- 向其他乘客尋求協助
- 在安全情況下，等候港鐵職員或緊急救援人員到場協助



## 從列車上疏散

- 一般情況下，列車會駛至最近的車站進行疏散，以便更有效疏散乘客及處理事故
- 如需經路軌疏散，
  - 離開時，大型的隨身物件應留在座位上，以免阻塞通道
  - 切勿高舉任何物件，以免因靠近高壓架空設備而觸電

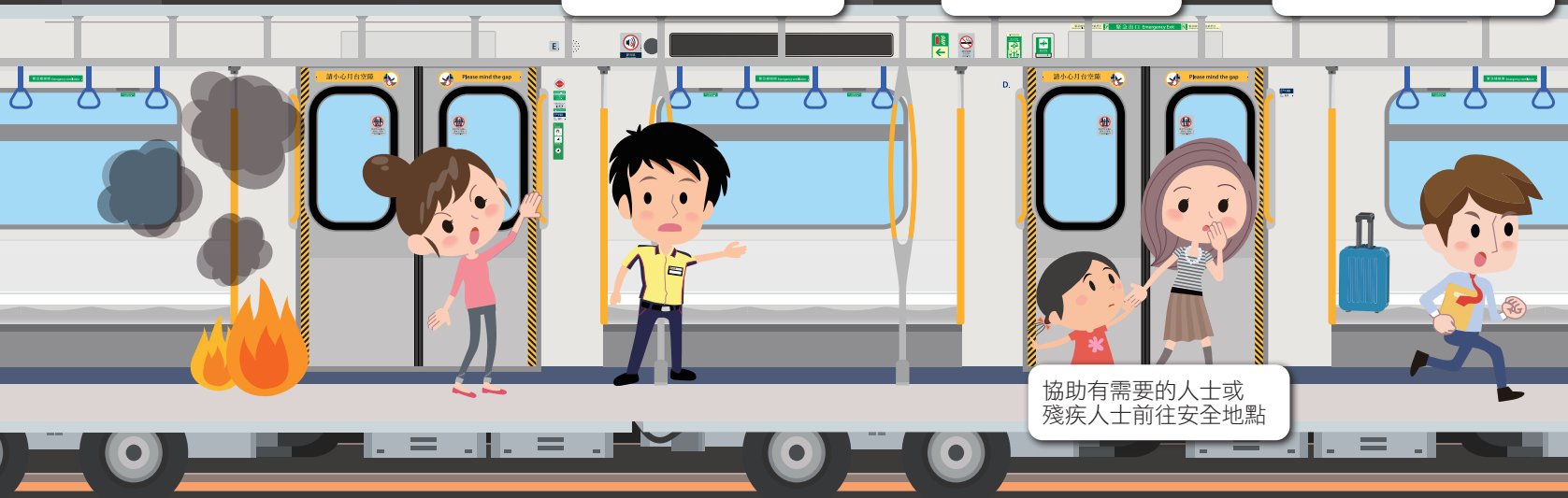


## 發現列車上發生火警

立即拉下緊急通話器手掣  
或按下緊急通話器按鈕，  
透過通話器向車長報告

依照港鐵職員或緊急  
救援人員的指示離開  
車廂

離開時，大型的隨身物件  
應留在座位上，以免阻塞  
通道



協助有需要的人士或  
殘疾人士前往安全地點



在安全情況下，  
使用滅火筒滅火

## 發現車站內發生火警

- 通知港鐵職員或打破就近的火警鐘玻璃
- 依照港鐵職員或緊急救援人員的指示，立刻離開車站
- 切勿使用升降機（利東站、何文田站、香港大學站及西營盤站的指定升降機除外）
- 在安全情況下，使用滅火筒滅火



## 車廂外發生火警

- 保持鎮定，留在車廂內原來位置，聽從港鐵職員指示

## 危險品

切勿攜帶危險品\* 乘搭港鐵。



煙花、爆竹



石油氣、壓縮氣體



鎂水、天拿水、火水



電油、工業用易燃物料、  
化學加工用料

\* 危險品包括易燃、易爆、有強烈腐蝕性、有毒和放射性等物品。詳細分類請參考《危險品條例》（第 295 章）。

港鐵職員有法定權利拒絕任何攜有危險品或大量物品的人士進入港鐵任何範圍。

如因患有疾病而需要使用壓縮氧氣呼吸的乘客，可攜帶一支體積不超過 1.7 公升並儲存於良好容器內的壓縮氧氣氣體，進入港鐵範圍。

## 安全使用流動裝置充電器



使用原廠或通過安全認證的充電器，並依照產品說明書中的指示充電



如裝置損壞、過熱或膨脹應立即停止使用



避免使用充電中的裝置



如裝置冒煙，請保持鎮定，將裝置放於原地並盡快向車站職員求助

## 閉路電視

- 港鐵範圍（包括車站出入口、大堂、出／入閘機、月台、車廂內）設有閉路電視，作車站管理、保安及監察之用
- 車站貼有告示，說明閉路電視監察正在運作
- 閉路電視紀錄的儲存、查閱及提取均按照有關程序及指引處理，以確保符合個人資料私隱保障原則



## 提高警覺 及時舉報！

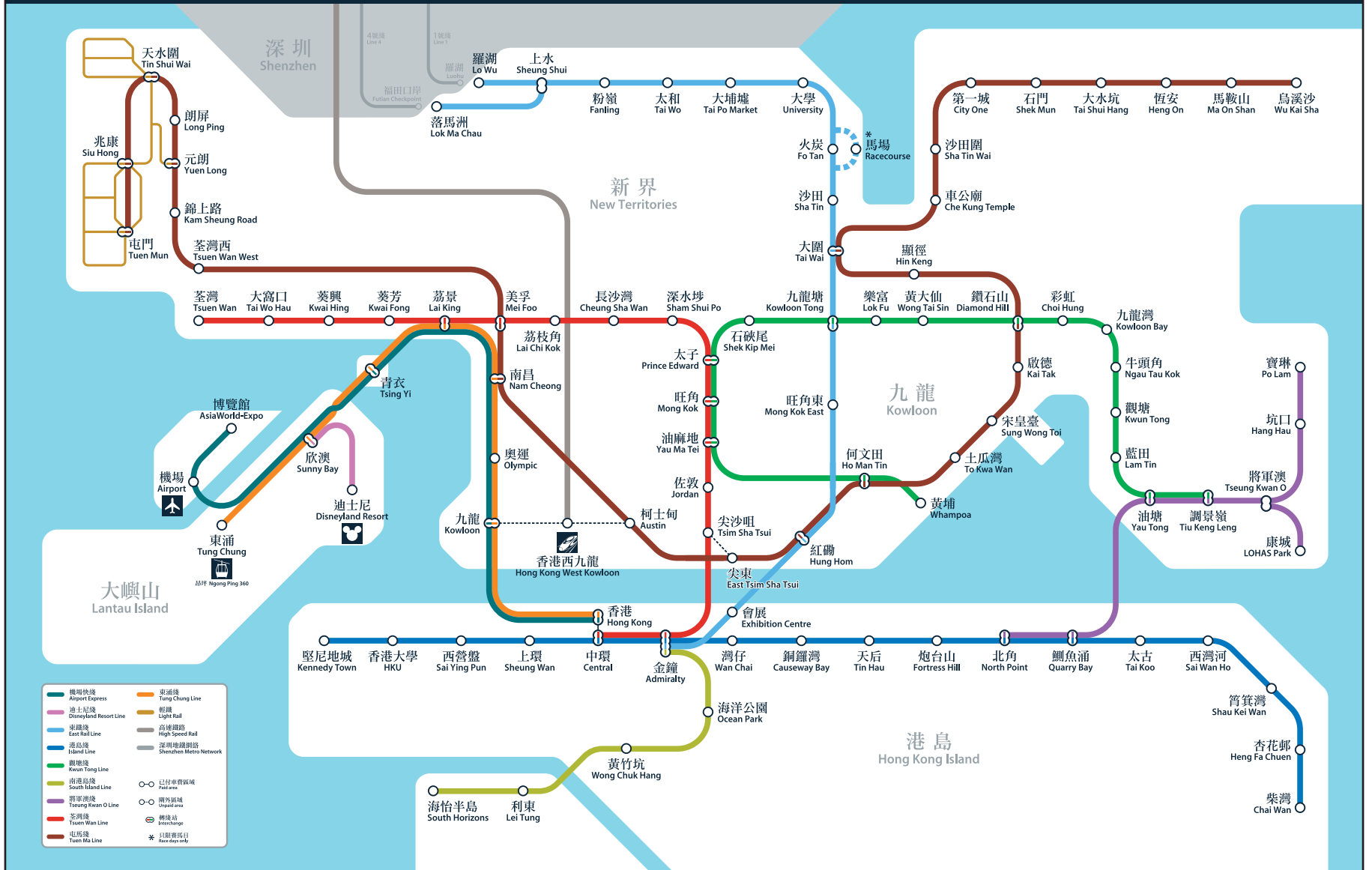
港鐵職員會盡力維持各鐵路處所秩序，確保安全，有需要時，警方亦會提供協助。儘管如此，仍需要乘客的協助和配合。

一旦發現罪案或以下可疑情況，應立即通知港鐵職員或警方。

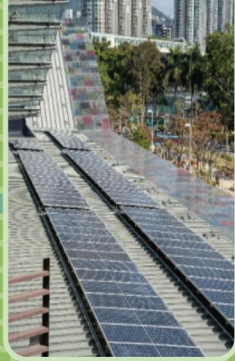
- 乘客行為怪異
- 無人看管的物品
- 危險品或易燃物品
- 任何可疑或不尋常的事件



# 港鐵路綫圖 MTR system map







# 顯徑

## Hin Keng

港鐵公司推行多項環保措施，以減低溫室氣體排放，其中一項措施是為新建車站和建築物採用綠色及低碳設計。顯徑站是亞洲首個獲英國建築研究院環境評估方法 (BREEAM In-Use) 「優秀」評級的鐵路車站



港鐵安全影片

<https://bit.ly/2MsyoEQ>



日日安全搭港鐵 (電子版)

[https://www.mtr.com.hk/safetybooklet\\_ch](https://www.mtr.com.hk/safetybooklet_ch)

