



可持續發展表現指標

本章節提供有關港鐵可持續發展表現及數據管理的綜合資訊，包括關鍵術語的定義及關鍵績效指標 (KPI) 的計算基準。由於在與客戶簽訂的營運及維護服務合約下，港鐵公司並非澳門業務數據的單一擁有人，因此本報告並未能披露我們在澳門業務的數據。請參閱 [2020年COMET基準比較結果](#)，了解港鐵相對全球其他鐵路系統的表現。

本章節為英文版的繁體版譯本，但如譯文中的定義存在任何歧異，則以英文版為準。

數據管理

本公司穩健的數據管理系統包含以下組成部分，確保在本可持續發展報告內所披露數據的完整性：

- 董事局審核委員會監察所有財務資料的完整性，公司已委聘畢馬威會計師事務所擔任外聘核數師。
- 港鐵人力資源管理系統包含與公司員工有關的所有數據。
- 港鐵的中央可持續發展數據採集系統提供審核跟蹤，有助辨識其他量化數據的錯誤或數據缺口。
- 定期評估及內部監察計劃，可確保公司符合有關遵守法令及法規之公司指引及指示 (CGI)。
- 畢馬威會計師事務所就指定量化數據提供獨立有限鑒證報告 (見第2頁)。在表現數據表中，已鑒證的數據標有「#」。

目錄

獨立有限鑒證報告	02
已創造及已分配的經濟價值	04
香港的環境表現	06
香港的社會表現	08
香港的安全目標及表現	13
中國內地及國際業務	17
中國內地及國際業務 – MTR Nordic	22
昂坪360纜車環境、社會及管治表現	32
2020年COMET基準比較結果	33
關鍵績效指標 (KPI) 的匯報範圍	37

獨立有限鑒證報告

INDEPENDENT LIMITED ASSURANCE REPORT TO THE BOARD OF DIRECTORS OF MTR CORPORATION LIMITED



We have undertaken a limited assurance engagement of the selected sustainability performance data of MTR Corporation Limited (“the Company”) for the year ended 31 December 2021, marked with the symbol # (“the Selected Sustainability Information”) in the “Performance Metrics” section of the Sustainability Report 2021 (“the Report”).

Directors’ responsibilities

The directors are responsible for the preparation of the Selected Sustainability Information in accordance with applicable criteria, as set out in the “Performance Metrics” and “Scope of Key Performance Indicators” sections of the Report (referred as “applicable criteria” thereafter). This responsibility includes the design, implementation and maintenance of internal control relevant to the preparation of the Selected Sustainability Information that is free from material misstatement, whether due to fraud or error.

Our independence and quality control

We have complied with the independence and other ethical requirements of the *Code of Ethics for Professional Accountants* issued by the International Ethics Standards Board for Accountants, which is founded on fundamental principles of integrity, objectivity, professional competence and due care, confidentiality and professional behaviour.

The firm applies International Standard on Quality Control 1 and accordingly maintains a comprehensive system of quality control including documented policies and procedures regarding compliance with ethical requirements, professional standards and applicable legal and regulatory requirements.

Our responsibilities

Our responsibility is to express a limited assurance conclusion on the Selected Sustainability Information based on the procedures we have performed and the evidence we have obtained. We conducted our limited assurance engagement in accordance with International Standard on Assurance Engagements 3000 (Revised), *Assurance Engagements Other Than Audits or Reviews of Historical Financial Information* (“ISAE 3000 (Revised)”) and, in respect of greenhouse gas emissions, International Standard on Assurance Engagements 3410, *Assurance Engagements on Greenhouse Gas Statements* (“ISAE 3410”) issued by the International Auditing and Assurance Standards Board. These standards require that we plan and perform this engagement to obtain limited assurance about whether the Selected Sustainability Information is free from material misstatement.

A limited assurance engagement undertaken in accordance with ISAE 3000 (Revised), and ISAE 3410 involves assessing the suitability in the circumstances of the Company’s use of applicable criteria as the basis for the preparation of the Selected Sustainability Information, assessing the risks of material misstatement of the Selected Sustainability Information whether due to fraud or error, responding to the assessed risks as necessary in the circumstances, and evaluating the overall presentation of the Selected Sustainability Information. A limited assurance engagement is substantially less in scope than a reasonable assurance engagement in relation to both the risk assessment procedures, including an understanding of internal control, and the procedures performed in response to the assessed risks. Within the scope of our work we performed amongst others the following procedures:

- Enquiries of relevant staff at corporate and selected site level responsible for the preparation of the Selected Sustainability Information;
- Interviews with relevant staff to understand the design and implementation of the systems and methods used to collect and process the Selected Sustainability Information;
- Agreement of the Selected Sustainability Information, on a sample basis, to source documentation;
- Analytical procedures over the Selected Sustainability Information;
- Compared the definitions as included in the applicable criteria against the definitions used by the Company to prepare the Selected Sustainability Information; and
- Read the information presented in the Report to determine whether it is in line with our overall knowledge of, and experience with, the sustainability performance of the Company.

The procedures performed in a limited assurance engagement vary in nature and timing from, and are less in extent than for, a reasonable assurance engagement. Consequently, the level of assurance obtained in a limited assurance engagement is substantially lower than the assurance that would have been obtained had we performed a reasonable assurance engagement. Accordingly, we do not express a reasonable assurance opinion about whether the Company's Selected Sustainability Information has been prepared, in all material respects, in accordance with the applicable criteria as set out in the "Performance Metrics" and "Scope of Key Performance Indicators" sections of the Report.

Our responsibility is to carry out a limited assurance engagement and to express a conclusion based on the work performed and the evidence obtained. This report is made solely to you, as a body, in accordance with our agreed terms of engagement, and for no other purpose. We do not assume responsibility towards or accept liability to any other person for the contents of this report.

Conclusion

Based on the procedures we have performed and the evidence we have obtained, nothing has come to our attention that causes us to believe that the Company's Selected Sustainability Information for the year ended 31 December 2021 is not prepared, in all material respects, in accordance with the applicable criteria as set out in the "Performance Metrics" and "Scope of Key Performance Indicators" sections of the Report.



Certified Public Accountants

8th Floor, Prince's Building
10 Chater Road
Central, Hong Kong

13 April 2022



已創造及已分配的經濟價值

	單位	2017	2018	2019	2020	2021
已創造經濟價值						
已創造經濟價值總額	百萬港元	56,560	56,530	60,523	53,578	59,274
香港客運業務收入	百萬港元	18,201	19,490	19,938	11,896	13,177
香港車站商務收入	百萬港元	5,975	6,458	6,799	3,269	3,208
香港物業租賃及管理業務收入	百萬港元	4,900	5,055	5,137	5,054	5,036
中國內地及國際附屬公司收入	百萬港元	23,986	20,937	21,085	21,428	25,398
其他業務收入	百萬港元	2,378	1,990	1,833 ^[1]	1,499 ^[2]	1,351^[2]
香港物業發展利潤 - 分佔盈餘及未出售物業的權益	百萬港元	1,120 ^[3]	2,600 ^[4]	5,731 ^[5]	6,509 ^[6]	11,104^[7]
過往年度所保留並於2020年用以再投資的經濟價值	百萬港元	-	-	-	3,923	-
已分配經濟價值						
已分配經濟價值總額	百萬港元	56,560	56,530	60,523	53,578	59,274
員工薪酬	百萬港元	13,660 ^[8]	14,558 ^[9]	15,418 ^[10]	15,138 ^[11]	15,537^[12]
現有香港鐵路系統的維修、更新及提升開支	百萬港元	8,646	9,289	9,845	10,985	10,893
其他經營成本	百萬港元	17,057 ^[13]	15,395 ^[14]	18,549 ^[15]	16,905 ^[16]	18,307^[17]
每年定額及非定額付款	百萬港元	2,683	3,055	3,333	988	1,010
利息及財務成本	百萬港元	659 ^[18]	859 ^[19]	720 ^[20]	701 ^[21]	557^[22]
稅項 ^[23]	百萬港元	2,908	2,189	1,384	1,258	2,178
普通股息						
香港特區政府	百萬港元	4,765 ^[24]	5,081	5,561	5,700	5,700
其他股東	百萬港元	1,584 ^[24]	1,673	1,813	1,881	1,908
社區投資	百萬港元	31 ^[25]	28 ^[26]	21 ^[27]	22 ^[28]	15^[29]
已保留用以再投資的經濟價值	百萬港元	4,567 ^[30]	4,403 ^[31]	3,879 ^[31]	-	3,169^[31]

Notes:

- [1] 包括應佔聯營公司及合營公司利潤或虧損。
- [2] 包括應佔聯營公司及合營公司利潤。
- [3] 未計及2,300萬港元的員工薪酬。
- [4] 未計及2,600萬港元的員工薪酬。
- [5] 未計及2,400萬港元的員工薪酬。
- [6] 未計及1,800萬港元的員工薪酬。
- [7] 未計及700萬港元的員工薪酬。
- [8] 不包括與香港鐵路系統維修有關的21.04億港元員工薪酬及予以資本化作為資產的11.91億港元員工薪酬。
- [9] 不包括與香港鐵路系統維修有關的21.69億港元、予以資本化作為資產的11.78億港元及可收回的5.66億港元員工薪酬。
- [10] 不包括與香港鐵路系統維修有關的24.43億港元、予以資本化作為資產的12.86億港元及可收回的6.02億港元員工薪酬。
- [11] 不包括與香港鐵路系統維修有關的24.30億港元、予以資本化作為資產的14.12億港元及可收回的5.96億港元員工薪酬。
- [12] 不包括與香港鐵路系統維修有關的24.42億港元、予以資本化作為資產的16.33億港元及可收回的5.76億港元員工薪酬。
- [13] 以簡便為由，經營成本包括利息收入及應佔聯營公司及合營公司利潤或虧損，並已扣除非控股權益應佔利潤。不包括與香港鐵路系統維修有關的16.78億港元經營成本。
- [14] 以簡便為由，經營成本包括利息收入及應佔聯營公司及合營公司利潤或虧損，並已扣除非控股權益應佔利潤。不包括與香港鐵路系統維修有關的18.93億港元經營成本。
- [15] 以簡便為由，經營成本包括利息收入，並已扣除非控股權益應佔利潤。不包括與香港鐵路系統維修有關的23.20億港元經營成本。
- [16] 以簡便為由，其他經營成本包括利息收入，並已扣除非控股權益。不包括與香港鐵路系統維修有關的24.24億港元經營成本。
- [17] 以簡便為由，其他經營成本包括利息收入，並已扣除非控股權益。不包括與香港鐵路系統維修有關的25.47億港元經營成本。
- [18] 不包括予以資本化作為資產的3.73億港元利息開支。
- [19] 不包括予以資本化作為資產的4.07億港元利息開支。
- [20] 不包括予以資本化作為資產的4.49億港元利息開支。
- [21] 不包括予以資本化作為資產的3.60億港元利息開支。
- [22] 不包括予以資本化作為資產的3.22億港元利息開支。
- [23] 代表本期稅項，不包括遞延稅項。
- [24] 代表年內已付普通股股息。不包括根據高鐵香港段協議所支付的130億港元第二期，即最後一期特別股息（97.56億港元予香港特區政府財政司司長法團及32.53億港元予其他股東）。
- [25] 包括捐贈、贊助及其他社區參與貢獻（包含向2017年2月10日發生的縱火事件之傷者捐出的680萬港元），並不包括26.72億港元恆常車費優惠及推廣和2,400萬港元實物捐贈。
- [26] 包括捐贈、贊助及其他社區參與貢獻，並不包括27.69億港元恆常車費優惠及推廣和2,600萬港元實物捐贈。
- [27] 包括捐贈、贊助及其他社區參與貢獻，並不包括26.75億港元恆常車費優惠及推廣和1,800萬港元實物捐贈。
- [28] 包括捐贈、贊助及其他社區參與貢獻，並不包括2000萬港元的實物捐贈。此外，這金額並未計及(i)恆常車費優惠及推廣總價17.10億港元，(ii)就向香港乘客提供的額外車費推廣（包括使用八達通的乘客提供「程程20%車費扣減」以及「港鐵都會票」和「全月通加強版」的100港元扣減）而港鐵所承擔的金額，以及(iii)向車站商店和商場租戶提供的租金寬減。
- [29] 包括捐贈、贊助及其他社區參與貢獻，並不包括3,200萬港元的實物捐贈。此外，這金額並未計及(i)我們為香港乘客提供的恆常車費優惠及推廣總價22.67億港元，(ii)就向香港乘客提供港鐵承擔的額外車費推廣（包括為使用八達通的乘客提供「程程20%車費扣減」，5%車費下調及扣減，以及「港鐵都會票」和「全月通加強版」的折扣）而港鐵所承擔的金額，以及(iii)為向車站商店和商場租戶提供的租金寬減。
- [30] 為已保留經濟價值用以再投資創造未來經濟價值。其代表年內已保留公司股東應佔基本業務利潤（未計及折舊、攤銷及遞延稅項），並已計及已分配予公司的持份者及投放於香港鐵路系統的資產維修、更新及提升的金額，但未包括根據高鐵香港段協議所支付的130億港元第二期，即最後一期特別股息。
- [31] 為已保留經濟價值用以再投資創造未來經濟價值。其代表年內已保留公司股東應佔基本業務利潤（未計及折舊、攤銷及遞延稅項），並已計及已分配予公司的持份者及投放於香港鐵路系統的資產維修、更新及提升的金額。

表現數據表

香港的環境表現						
關鍵績效指標	單位	2017	2018	2019	2020	2021
能源使用						
# 鐵路業務購買的總電量	兆瓦時	1,628,344	1,635,542	1,613,075	1,534,491	1,555,211
# 重鐵	兆瓦時	1,573,174	1,580,443	1,559,734	1,484,030	1,503,677
# 輕鐵及巴士	兆瓦時	55,170	55,099	53,341	50,461	51,534
# 每載客車卡行車公里耗電量 ⁽¹⁾	每載客車卡行車公里千瓦時	4.85	4.77	4.81	5.26	5.39
# 重鐵	每載客車卡行車公里千瓦時	4.84	4.76	4.81	5.28	5.41
# 輕鐵及巴士	每載客車卡行車公里千瓦時	4.95	4.95	5.04	4.86	5.03
# 為管理和投資物業購買的總電量	兆瓦時	395,323	386,703	400,824	376,220	411,914
耗水量						
# 鐵路業務耗水量	立方米	768,302	702,190	818,331	599,824	567,147
# 車站冷卻塔的總耗水量	立方米	223,237	218,729	278,767	254,934	267,763
# 管理及投資物業耗水量	立方米	1,147,940	1,367,332	1,438,363	1,039,291	1,180,694
廢物管理						
# 從鐵路業務回收的金屬	公噸	3,598	3,569	3,955	4,288	4,585
# 危險廢物總量	公噸	238	189	272	361	187
# 危險液態廢物總量	公升	75,609	102,201	94,822	99,653	97,960
# 鐵路延綫項目產生的一般廢物	公噸	53,608	26,203	14,504	18,428	5,044
# 回收的建築廢料總量	公噸	1,040,668	585,350	179,566	88,495	29,085
氣候變化管理						
氣候變化年度檢討 – 風險評估及持續的風險管理措施	文本	已完成	已完成	已完成	已完成	已完成



香港的環境表現

關鍵績效指標	單位	2017	2018	2019	2020	2021
溫室氣體排放總量						
# 溫室氣體排放總量	公噸二氧化碳當量	1,334,394	1,322,169	1,388,810	1,024,813	1,079,402
# 範圍 1	公噸二氧化碳當量	48,924	44,102	46,134	40,949	40,611
# 範圍 2	公噸二氧化碳當量	1,257,664	1,262,450	1,332,512	976,574	1,035,654
# 範圍 3	公噸二氧化碳當量	27,806	15,617	10,165	7,290	3,137
公司職能部門及主要辦公大樓						
# 總量	公噸二氧化碳當量	20,212	19,351	19,400	13,934	14,579
# 範圍 1	公噸二氧化碳當量	3,799	3,122	3,844	3,374	3,474
# 範圍 2	公噸二氧化碳當量	13,679	13,609	13,328	10,163	10,787
# 範圍 3	公噸二氧化碳當量	2,734	2,620	2,228	397	318
客運業務						
# 總量	公噸二氧化碳當量	1,055,126	1,059,503	1,129,223	828,954	868,815
# 範圍 1	公噸二氧化碳當量	38,495	33,775	36,876	29,878	30,775
# 範圍 2	公噸二氧化碳當量	1,016,074	1,025,186	1,091,724	798,564	837,531
# 範圍 3	公噸二氧化碳當量	556	542	623	512	509
鐵路網絡拓展						
# 總量	公噸二氧化碳當量	25,871	13,833	7,637	6,608	2,377
# 範圍 1	公噸二氧化碳當量	206	153	123	126	161
# 範圍 2	公噸二氧化碳當量	1,842	2,033	1,070	750	646
# 範圍 3	公噸二氧化碳當量	23,823	11,647	6,444	5,732	1,570
物業及其他業務						
# 總量	公噸二氧化碳當量	233,185	229,482	232,549	175,317	193,630
# 範圍 1	公噸二氧化碳當量	6,424	7,052	5,290	7,571	6,201
# 範圍 2	公噸二氧化碳當量	226,068	221,622	226,390	167,097	186,689
# 範圍 3	公噸二氧化碳當量	693	808	869	649	740

註

[1] 每載客車卡行車公里耗電量指鐵路網絡的平均耗電量。載客車卡行車公里的定義為載有乘客的電動車組列車行車距離，不包括調車軌道和非載客運行。

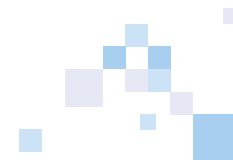
該 2021 年 KPI 已獲畢馬威會計師事務所鑒證。

‘不適用’代表該等 KPI 無數據提供。



香港的社會表現

關鍵績效指標	單位	2017	2018	2019	2020	2021
載容量						
總乘客人次 – 周日平均	百萬	5.76	5.88	5.61	3.88	4.75
總乘客人次 – 香港客運服務	百萬	2,000	2,044.5	1,914.3	1,310.8	1,616.3
香港專營公共交通工具佔有率	%	49.1	49.3	47.3	45.3	47.3
僱員總數						
按年齡劃分的員工人數						
# 30 歲以下	人數	3,593	3,650	3,592	3,092	2,756
# 30 歲至 50 歲以下	人數	8,531	8,568	8,765	8,850	8,821
# 50 歲及以上	人數	5,400	5,408	5,385	5,346	5,286
按性別劃分的員工人數						
# 女性	人數	3,606	3,701	3,790	3,706	3,659
# 男性	人數	13,918	13,925	13,952	13,582	13,204
按僱員類型劃分的員工人數						
# 全職	人數	17,524	17,626	17,742	17,288	16,863
# 兼職	人數	1,960	2,682	2,568	2,046	1,575
# 僱用的殘疾人士人數	人數	346	415	468	571	607
# 僱用的殘疾人士比率 (%)	%	2.0	2.4	2.7	3.4	3.7
# 女性僱員比率	%	20.6	21.0	21.4	21.0	21.7
董事局內女性比率	%	20	24	25	25	20





香港的社會表現

關鍵績效指標	單位	2017	2018	2019	2020	2021
員工自願離職率						
# 員工自願離職總人數	人數	767	814	765	590	930
# 員工自願離職率(整體)	%	4.5	4.7	4.4	3.4	5.6
按年齡劃分的員工自願離職率						
30歲以下						
# 總人數	人數	339	338	312	189	270
# 離職率	%	9.7	9.6	8.8	5.9	9.7
30歲至50歲以下						
# 總人數	人數	365	353	346	277	524
# 離職率	%	4.3	4.2	4.1	3.2	6.1
50歲及以上						
# 總人數	人數	63	123	107	124	136
# 離職率	%	1.2	2.3	2	2.3	2.6
按性別劃分的員工自願離職率						
女性						
# 總人數	人數	215	231	226	161	284
# 離職率	%	6.2	6.6	6.3	4.5	8.1
男性						
# 總人數	人數	552	583	539	429	646
# 離職率	%	4.0	4.3	3.9	3.2	4.9
內部填補空缺						
# 透過內部晉升或轉調填補的空缺	%	57	53	50	63	68





香港的社會表現

關鍵績效指標	單位	2017	2018	2019	2020	2021
新僱員招聘率^[2]						
按年齡劃分的新僱員招聘率						
30歲以下						
# 總人數	人數	1,096	1,162	1,090	390	601
# 新僱員招聘率	%	30.5	32.6	31.1	12.9	22.3
30歲至50歲以下						
# 總人數	人數	392	475	478	272	394
# 新僱員招聘率	%	4.6	5.7	5.6	3.1	4.6
50歲及以上						
# 總人數	人數	70	153	131	80	81
# 新僱員招聘率	%	1.3	2.8	2.4	1.5	1.5
按性別劃分的新僱員招聘率						
女性						
# 總人數	人數	387	514	523	177	344
# 新僱員招聘率	%	10.7	14.4	14.3	4.9	9.7
男性						
# 總人數	人數	1,171	1,276	1,176	565	732
# 新僱員招聘率	%	8.4	9.3	8.5	4.2	5.6
僱員培訓						
接受培訓的僱員百分比						
按性別劃分的接受過培訓的僱員百分比						
# 女性	%	88.7	91.9	91.2	77.8	88.5
# 男性	%	91.7	95.5	92.7	84.3	92.7
按管理級別劃分的接受過培訓的僱員百分比						
# 經理級	%	75.1	80.8	70.3	67.9	89.9
# 非經理級	%	93	96.3	94.7	84.5	92.0



香港的社會表現

關鍵績效指標	單位	2017	2018	2019	2020	2021
僱員培訓						
# 員工培訓總日數	工作日	121,742	142,748	123,827	81,869	86,115
# 管理訓練	工作日	18,474	15,264	14,671	7,674	10,926
# 車務訓練	工作日	103,268	127,587	109,156	74,195	75,189
# 每名僱員的培訓日數 (總體)	天	7.1	8.2	7.1	4.8	5.2
按性別劃分的每名僱員的培訓日數						
# 女性	天	5.0	5.8	5.2	3.5	3.2
# 男性	天	7.6	8.9	7.6	5.2	5.7
按管理級別劃分的每名僱員的培訓日數						
# 經理級	天	1.9	2.3	1.7	1.6	1.9
# 非經理級	天	7.7	8.9	7.7	5.2	5.6
慈善捐贈						
# 現金捐款 ^[3]	千港元	21,800	26,000	12,700	15,400	10,700
# 實物捐贈	千港元	24,000	25,600	18,000	20,000	32,000
# 員工籌款	千港元	368	264	521	738	736
# 僱員義工活動 (項目數量)	數量	295	292	259	64	95
# 僱員義工活動 (義工人數)	數量	3,954	3,091	2,139	483	870
不遵守法規 (已定罪個案數量)						
# 貪污個案	數量	0	1	0	0	0
# 涉及健康及安全標準的個案	數量	0	2	1	1 ^[4]	1^[5]
# 涉及勞動標準的個案	數量	1	0	0	0	0
# 涉及產品責任 (包括顧客私隱) 的個案	數量	0	0	0	0	0
# 涉及工作環境的個案	數量	0	0	0	0	0
涉及環保規例的個案						
# 香港鐵路有限公司	數量	0	0	0	0	0
# 總承辦商	數量	3	0	2	0	0



香港的社會表現

關鍵績效指標	單位	2017	2018	2019	2020	2021
供應商分佈						
洲						
# 非洲	數量	0	0	0	0	0
# 亞洲	數量	1,667	1,750	1,767	1,755	1,726
# 歐洲	數量	145	139	159	144	133
# 北美洲	數量	21	23	22	18	20
# 大洋洲	數量	26	20	21	22	18
# 南美洲	數量	0	0	0	0	0

註

- [2] 2018-2020年新僱員招聘率改以報告期末同一類別員工總數的百分比顯示。
 [3] 該KPI包括本公司及其附屬公司的所有現金捐款。
 [4] 一宗與香港特別行政區法例第132章《公眾衛生及市政條例》有關的案例。
 [5] 一宗與香港特別行政區法例第509章《職業安全及健康條例》有關的案例。

該2021年KPI已獲畢馬威會計師事務所鑒證。

‘不適用’代表該等KPI無數據提供。



香港的安全目標及表現

關鍵績效指標	單位	2017	2018	2019	2020	2021
乘客及公眾安全						
死亡人數						
重鐵						
目標	人數	0	0	0	0	0
# 表現	人數	0	0	0	1 ^[6]	0
輕鐵						
目標	人數	0	0	0	0	0
# 表現	人數	0	0	0	1 ^[7]	0
巴士						
目標	人數	0	0	0	0	0
# 表現	人數	0	0	0	0	0
按每一億載客人次計算需住院治療的乘客受傷宗數						
重鐵						
目標	人數	9.29	9.26	8.56	7.60	6.64
# 表現	人數	7.3	4.6	3.67	2.51	1.76
輕鐵						
目標	人數	13.66	13.66	13.08	11.67	9.89
# 表現	人數	9.52	6.69	6.41	1.79	2.12
巴士						
目標	人數	6.88	6.88	6.88	6.85	6.85
# 表現	人數	9.44	1.57	9.52	3.99	4.99





香港的安全目標及表現

關鍵績效指標	單位	2017	2018	2019	2020	2021
員工安全						
死亡人數						
公司支援職能部門						
	目標	人數	0	0	0	0
#	表現	人數	0	0	0	0
香港客運服務業務單位						
	目標	人數	0	0	0	0
#	表現	人數	0	1	0	0
項目及工程拓展業務單位						
	目標	人數	0	0	0	0
#	表現	人數	0	0	0	0
香港物業業務單位						
	目標	人數	0	0	0	0
#	表現	人數	0	0	0	0
按每100,000工時計算損失工時工傷事故宗數						
公司支援職能部門						
	目標	人數	0.15	0.13	0.20	0.16
#	表現	人數	0.06	0.16	0.20	0.08
香港客運服務業務單位						
	目標	人數	0.44	0.42	0.42	0.40
#	表現	人數	0.42	0.38	0.65	0.46
項目及工程拓展業務單位						
	目標	人數	0.10	0.10	0.10	0.10
#	表現	人數	0.20	0.00	0.16	0.07
香港物業業務單位						
	目標	人數	0.30	0.30	0.30	0.27
#	表現	人數	0.09	0.00	0.04	0.20



香港的安全目標及表現

關鍵績效指標	單位	2017	2018	2019	2020	2021
承辦商安全						
死亡人數						
公司支援職能部門						
目標	人數	0	0	0	0	0
# 表現	人數	0	0	0	0	0
營運鐵路						
目標	人數	0	0	0	0	0
# 表現	人數	0	0	0	1	0
香港物業發展及投資項目						
目標	人數	0	0	0	0	0
# 表現	人數	1	0	0	0	0
香港投資物業						
目標	人數	0	0	0	0	0
# 表現	人數	0	0	0	0	0
香港管理物業						
目標	人數	0	0	0	0	0
# 表現	人數	0	0	0	0	0
香港項目建造 – 鐵路延綫項目						
目標	人數	0	0	0	0	0
# 表現	人數	0	0	0	0	0
香港項目建造 – 網絡改善項目						
目標	人數	0	0	0	0	0
# 表現	人數	1	0	0	0	0



香港的安全目標及表現

關鍵績效指標	單位	2017	2018	2019	2020	2021
按每100,000工時計算損失工時工傷事故宗數^[6]						
公司支援職能部門						
目標	人數	0.15	0.3	0.53	0.55	0.49
# 表現	人數	0.21	0.74	0.62	0.32	0.20
營運鐵路						
目標	人數	0.21	0.2	0.2	0.30	0.28
# 表現	人數	0.18	0.26	0.25	0.24	0.27
香港項目建造 – 鐵路延綫項目						
目標	人數	0.3	0.3	0.3	0.75	0.65
# 表現	人數	0.32	0.23	0.26	0.49	0.26
香港項目建造 – 網絡改善項目						
目標	人數	0.3	0.3	0.3	0.2	0.20
# 表現	人數	0.22	0.06	0.00	0.00	0.15
香港物業發展及投資項目						
目標	人數	0.3	0.3	0.3	0.40	0.27
# 表現	人數	0.03	0.02	0.05	0.03	0.03
香港投資物業						
目標	人數	0.22	0.22	0.22	0.30	0.27
# 表現	人數	0.26	0.03	0.18	0.21	0.13
香港管理物業						
目標	人數	0.22	0.22	0.22	0.30	0.27
# 表現	人數	0.18	0.11	0.18	0.19	0.17

- 註
- [6] 一名男性長者在輕鐵兆康站的自動扶手電梯上失去平衡跌倒。
- [7] 一名騎自行車的男童在行人過路處被一輛駛至的輕鐵列車撞倒，當時的輕鐵列車按交通燈號前進。
- [8] 於2020年之前，港鐵公司使用每100,000工時須呈報意外發生率衡量香港各承辦商的安全表現。

該2021年KPI已獲畢馬威會計師事務所鑒證。
‘不適用’代表該等KPI無數據提供。



中國內地及國際業務

		深圳四號綫			墨爾本都市鐵路			悉尼地鐵			TfL Rail / 伊利莎伯綫		
		MTR(SZ)			MTM			MTS			MTR Elizabeth line		
關鍵績效指標	單位	2019	2020	2021	2019	2020	2021	2019	2020	2021	2019	2020	2021
環境表現													
# 總耗電量 – 重鐵	兆瓦時	98,293	101,656	143,766	468,782	445,751	465,635	n/a	87,744	84,618	74,136 ^[9]	112,125 ^[9]	108,286
# 鐵路業務總耗水量	立方米	230,321	189,067	365,300	278,665	235,135	258,640	n/a	13,902 ^[10]	42,750	n/a	n/a	30,853
# 回收金屬	公噸	272.1	84.2	57	3,070.20	1,633.0	876	n/a	23	23	n/a	n/a	n/a
# 危險廢物總量	公噸	41.7	38.7	67	n/a	n/a	n/a	n/a	n/a	0	0	0	0
# 危險液態廢物總量	公升	5.4 ^[11]	3.2 ^[11]	9^[11]	n/a	n/a	n/a	n/a	9,000	9,000	0	0	0
# 溫室氣體排放總量	公噸二氧化碳當量	93,656	96,902	136,870	495,565	451,449	449,473	n/a	52	68,760	18,949	26,141	24,364
# 範圍 1 排放	公噸二氧化碳當量	385	441	450	5,975	5,652	6,481	n/a	52	220	n/a	n/a	76
# 範圍 2 排放	公噸二氧化碳當量	93,271	96,461	136,419	489,590	445,797	442,992	n/a	0 ^[12]	68,540	18,949 ^[9]	26,141 ^[9]	24,288
社會表現													
僱員總數													
# 僱員總數	人數	1,625	1,938	1,925	6,086	6,200	6,765	n/a	237 ^[13]	252	1,154	1,160	1,154
按性別劃分的員工人數													
# 女性	人數	389	448	465	1,288 ^[14]	1,386 ^[14]	1,976	n/a	70 ^[15]	81	266	268	267
# 男性	人數	1,236	1,490	1,460	4,190 ^[14]	4,198 ^[14]	4,789	n/a	135 ^[15]	171	888	892	887
按年齡劃分的員工人數													
# 30 歲以下	人數	800	1,043	985	623 ^[14]	590 ^[14]	800	n/a	21 ^[15]	30	200	170	169
# 30 歲至 50 歲以下	人數	813	875	914	2,891 ^[14]	2,979 ^[14]	3,591	n/a	138 ^[15]	172	743	767	763
# 50 歲及以上	人數	12	20	26	1,964 ^[14]	2,015 ^[14]	2,374	n/a	46 ^[15]	50	211	223	222
僱員類型總數													
# 全職	人數	1,625	1,938	1,925	5,478	5,584	6,005^[16]	n/a	205 ^[17]	245	1,132	1,137	1,132
# 兼職	人數	0	0	0	608	616	588^[16]	n/a	1 ^[17]	7	22	23	22



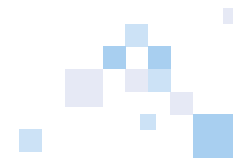
中國內地及國際業務

		深圳四號綫			墨爾本都市鐵路			悉尼地鐵			TfL Rail / 伊利莎伯綫		
		MTR(SZ)			MTM			MTS			MTR Elizabeth line		
關鍵績效指標	單位	2019	2020	2021	2019	2020	2021	2019	2020	2021	2019	2020	2021
員工自願離職率													
# 員工自願離職率 (整體)	%	8.5	7.4	9.9	3.6	4.1	7.0	n/a	8.4	12.6	5.0	3.3	7.2
按年齡劃分的員工自願離職率													
# 30 歲以下	%	12.0	11.0	14.0	3.5	5.0	5.0	n/a	11.1	15.2	11.2	5.3	16.8
# 30 歲至 50 歲 以下	%	5.0	4.0	5.0	3.7	5.5	7.0	n/a	7.6	12.3	4.6	3.7	5.3
# 50 歲及以上	%	0.0	7.0	5.0	1.2	1.9	6.0	n/a	9.6	12.2	1.9	0.5	6.0
按性別劃分的員工自願離職率													
# 女性	%	6.9	4.0	6.2	4.5	5.6	7.0	n/a	6.0	18.3	7.6	3.6	13.2
# 男性	%	8.4	7.5	11.1	2.3	3.5	6.0	n/a	9.7	9.7	4.2	3.0	5.1
內部填補空缺													
# 透過內部晉升或轉調填補的空缺	%	20.4	22.0	33.1	31.0	33.5	33.0	n/a	16	0.4	31.3	n/a	n/a
僱員培訓													
按性別劃分的接受過培訓的僱員百分比													
# 女性	%	90.0	82.4	80.7	85.5	95.0	97.0	n/a	n/a	32.0	99.6	71.6	100.0
# 男性	%	96.1	97.2	94.5	85.6	95.0	98.0	n/a	n/a	68.0	99.6	63.7	100.0
按管理級別劃分的接受過培訓的僱員百分比													
# 經理級	%	98.2	61.0	81.5	85.9	97.0	97.0	n/a	n/a	23.0	100	76.2	100.0
# 非經理級	%	94.5	94.8	91.4	85.6	95.0	98.0	n/a	n/a	77.0	99.5	64.2	100.0
# 每名僱員的培訓日數	天	12.7	18.9	8.8	8.3	7.0	7.3	n/a	3.5	5.9	10.8	6.5	9.5
按性別劃分的每名僱員的培訓日數													
# 女性	天	7.2	12.6	7.8	14.7	16.0	13.0	n/a	n/a	5.9	8.4	4.5	10.0
# 男性	天	14.4	20.7	9.1	6.0	4.0	5.0	n/a	n/a	5.9	11.6	7.2	9.0



中國內地及國際業務

		深圳四號綫			墨爾本都市鐵路			悉尼地鐵			TfL Rail / 伊利莎伯綫			
		MTR(SZ)			MTM			MTS			MTR Elizabeth line			
關鍵績效指標	單位	2019	2020	2021	2019	2020	2021	2019	2020	2021	2019	2020	2021	
按管理級別劃分的每名僱員的培訓日數														
#	經理級	天	6.3	2.4	2.7	1.1	2.0	1.0	n/a	n/a	5.9	4.6	2.2	2.0
#	非經理級	天	12.9	19.4	8.9	9.2	8.0	8.0	n/a	n/a	5.9	11.5	7.1	11.0
列車服務表現														
	總乘客人次	百萬	239	156	189	244	84	92	n/a	n/a	14	55	29	31
	乘客車程準時程度	%	99.99	100.00	100	n/a	n/a	n/a	n/a	n/a	91	n/a	n/a	95
#	列車服務準時程度	%	99.97	99.94	100	90.36	94.95	94	n/a	n/a	99	95.50	95.70	95
#	列車服務可靠程度	載客車卡 行車公里/事故	22,303,663	12,565,767	34,179,018	26,736	33,802	n/a	n/a	n/a	28,445,736	n/a	n/a	1,633,044
#	列車按照編定班次行走	%	99.97	99.96	99.9	98.28	98.83	98.5	n/a	n/a	99.6	98.20	97.90	97.2
違反法規 (已定罪個案數目)														
#	貪污個案	數量	0	0	0	0	0	0	n/a	n/a	0	0	0	0
#	涉及健康及安全的個案	數量	0	0	0	0	0	0	n/a	n/a	0	0	0	0
#	涉及勞動標準的個案	數量	0	0	0	0	0	0	n/a	n/a	0	0	0	0
#	涉及產品責任 (包括顧客私隱) 的個案	數量	0	0	0	0	0	0	n/a	n/a	0	0	0	0
#	涉及工作環境的個案	數量	0	0	0	0	0	0	n/a	n/a	0	0	0	0
涉及環境法例的個案														
#	港鐵附屬公司	數量	0	0	0	0	0	0	n/a	n/a	0	0	0	0
#	總承辦商	數量	0	0	0	0	0	0	n/a	n/a	0	0	0	0





中國內地及國際業務

		深圳四號綫			墨爾本都市鐵路			悉尼地鐵			TfL Rail / 伊利莎伯綫			
		MTR(SZ)			MTM			MTS			MTR Elizabeth line			
關鍵績效指標	單位	2019	2020	2021	2019	2020	2021	2019	2020	2021	2019	2020	2021	
供應商分佈														
洲														
#	非洲	數量	0	0	0	0	0	0	n/a	n/a	0	0	0	0
#	亞洲	數量	356	294	332	2	4	5	n/a	n/a	1	2	1	2
#	歐洲	數量	0	0	0	24	16	15	n/a	n/a	4	354	355	334
#	北美洲	數量	0	0	0	6	7	4	n/a	n/a	1	1	1	1
#	大洋洲	數量	0	0	0	1,130	1,074	1,035	n/a	n/a	413	0	0	0
#	南美洲	數量	0	0	0	0	0	0	n/a	n/a	0	0	0	0
安全目標及表現														
乘客及公眾安全														
死亡人數														
	目標	人數	0	n/a	0	0	0	0	n/a	0	0	0	0	0
#	表現	人數	0	0	0	2	0	3⁽¹⁸⁾	n/a	0	1⁽¹⁹⁾	0	0	0
每百萬乘客人次的受傷宗數														
	目標	人數	1.42	1.42	1.42	2	2.00	2.00	n/a	1.40	5.40	2.08	4.21	4.71
#	表現	人數	0.85	0.89	0.98	1.03	1.41	1.63	n/a	2.73	3.06	4.34	5.30	4.80
員工安全														
死亡人數														
	目標	人數	0	n/a	0	0	0	0	n/a	0	0	0	0	0
#	表現	人數	0	0	0	0	0	0	n/a	0	0	0	0	0
按每100,000工時計算損失工時工傷事故宗數														
	目標	人數	0.24	0.24	0.22	0.50	0.36	0.36	n/a	0.58	1.69	0.10	0.10	0.57
#	表現	人數	0.04	0.03	0.15	0.19	0.14	0.13	n/a	0.84	1.00	0.20	0.15	0.14



中國內地及國際業務

		深圳四號綫			墨爾本都市鐵路			悉尼地鐵			TfL Rail / 伊利莎伯綫			
		MTR(SZ)			MTM			MTS			MTR Elizabeth line			
關鍵績效指標	單位	2019	2020	2021	2019	2020	2021	2019	2020	2021	2019	2020	2021	
承辦商安全														
死亡人數														
	目標	人數	0	n/a	0	0	0	0	n/a	0	0	0	0	0
#	表現	人數	0	0	0	0	0	0	n/a	0	0	0	0	0
按每100,000工時計算損失工時工傷事故宗數														
	目標	人數	0.40	0.50	0.36	0.40	0.40	0.40	n/a	1.40	1.05	0.10	0.14	n/a^[20]
#	表現	人數	0	0.05	0.03	0	0.03	0.00	n/a	0.00	0.31	0.11	0.23	0.13

註

[9] 該KPI不包括車站和車廠的耗量(2019年及2020年數據僅包括驅動及輔助電源)。

[10] 該KPI僅包括2020年4月至8月的數據,而且並不包括回收重用的耗水量。

[11] 該KPI以公噸計算。

[12] 由於太陽能發電場產生的可再生能源抵消了MTS業務營運的電力消耗,因此該值為零。

[13] 該KPI包括MTS僱用的所有員工。

[14] 該KPI不包括兼職員工。

[15] 該KPI僅包括連續性合約全職員工。

[16] 該KPI不包括合約員工。

[17] 該KPI僅包括連續性合約員工。

[18] (1) 2021年7月3日,一名騎單車人士於澳洲維多利亞州鄰近Upfield站的行人過路處被墨爾本都市鐵路的列車撞倒致死,相關過路處採取被動保護措施,並無設有自動升降的欄杆及公眾警報。(2) 2021年8月23日,一名人士從2號月台闖入軌道範圍,並試圖爬上2號月台對面的1號月台。該名人士未能及時離開軌道範圍,並與駛入車站的載客列車相撞,其後證實於2021年8月27日死亡。(3) 2021年8月29日,一名列車司機報稱一名擅闖人士倚著橋下外牆,可能正在睡覺。司機駛進彎道,察覺到該名人士時已經太遲。司機響起警號,並緊急煞停列車,但最終仍然撞倒該名人士。墨爾本都市鐵路初時將事件列作懷疑自殺,其後於2021年8月30日重新列作相撞事件。2021年5月1日,一輛載客列車離開墨爾本都市鐵路Mordialloc站時,撞倒一名擅闖軌道人士,導致該人喪生。事件經調查後被重新列作自殘事件,並從港鐵的事故記錄刪除。

[19] 2021年3月18日,一名年長顧客於悉尼Epping站由悉尼地鐵經營的扶手電梯跌倒,頭部受輕傷並送院治理。2021年4月7日,悉尼地鐵得悉該名顧客已經死亡。

[20] 由於港鐵伊利莎伯綫將承辦商視作員工管理及監察,因此並無於2021年訂立承辦商安全目標。

該2021年KPI已獲畢馬威會計師事務所鑒證。

'不適用'代表該等KPI無數據提供。



中國內地及國際業務 — MTR Nordic

		MTR Nordic			斯德哥爾摩地鐵					
		MTR Nordic			MTR Tunnelbanan			MTR Tech		
關鍵績效指標	單位	2019	2020	2021	2019	2020	2021	2019	2020	2021
環境表現^[21]										
# 總耗電量 – 重鐵	兆瓦時	n/a	n/a	n/a	165,768	168,525	172,050	11,232	23,875	n/a
# 鐵路業務總耗水量	立方米	n/a	n/a	n/a	n/a	n/a	n/a	n/a	n/a	n/a
# 回收金屬	公噸	0	0	0	0	0	0	242	337.2	395
# 危險廢物總量	公噸	0.1	0.1	0	16.7	9.3	11	113.1	203.4	253
# 危險液態廢物總量	公升	0	0	0	0	0	0	107,179 ^[22]	206,640 ^[22]	596,939^[22]
# 溫室氣體排放總量	公噸二氧化碳當量	0	0	0	107	67	24	469	777	973
# 範圍 1 排放	公噸二氧化碳當量	0	0	0	99	57	15	26	33	57
# 範圍 2 排放	公噸二氧化碳當量	0	0	0	8	9	9	442	744	916
社會表現										
僱員總數										
# 僱員總數	人數	98	109	115	2,872	2,855	2,332	437	579	639
按性別劃分的員工人數										
# 女性	人數	34	37	41	901	883	764	36	57	60
# 男性	人數	64	72	74	1,971	1,972	1,568	401	522	579
按年齡劃分的員工人數										
# 30 歲以下	人數	9	12	15	569	536	437	47	60	94
# 30 歲至 50 歲 以下	人數	65	73	72	1,237	1,234	1,020	185	253	279
# 50 歲及以上	人數	24	24	28	1,066	1,085	875	205	266	266
僱員類型總數										
# 全職	人數	94	105	112	2,053	2,122	1,696	434	575	634
# 兼職	人數	4	4	3	819	733	636	3	4	5



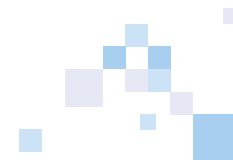
中國內地及國際業務 — MTR Nordic

		MTR Nordic			斯德哥爾摩地鐵					
		MTR Nordic			MTR Tunnelbanan			MTR Tech		
關鍵績效指標	單位	2019	2020	2021	2019	2020	2021	2019	2020	2021
員工自願離職率										
# 員工自願離職率 (整體)	%	21.3	16.7	19.6	4.2	4.1	3.8	6.8	6.2	7.9
按年齡劃分的員工自願離職率										
# 30 歲以下	%	34.8	0.0	5.9	9.0	7.6	9.2	18.5	14.2	12.1
# 30 歲至 50 歲 以下	%	19.0	22.8	22.0	5.7	5.2	4.2	6.9	6.7	8.9
# 50 歲及以上	%	24.8	4.9	21.5	1.3	1.9	1.8	3.2	3.7	5.7
按性別劃分的員工自願離職率										
# 女性	%	18.2	19.3	14.5	4.4	5.2	5.3	9.6	6.1	14.7
# 男性	%	23.1	15.4	22.4	4.2	3.7	3.1	6.6	6.2	7.2
內部填補空缺										
# 透過內部晉升或轉調填補的空缺	%	n/a	n/a	n/a	17	17.0	17.0	n/a	n/a	n/a
僱員培訓										
按性別劃分的接受過培訓的僱員百分比										
# 女性	%	67.6	54.1	63.4	76.5	75.1	92.0	80.6	64.9	96.7
# 男性	%	75.0	47.9	54.7	69.5	79.8	95.3	78.8	77.8	96.9
按管理級別劃分的接受過培訓的僱員百分比										
# 經理級	%	94.1	76.2	64.0	94.8	74.6	82.9	86.8	84.8	100.0
# 非經理級	%	69.6	44.3	56.0	70.8	78.5	94.6	78.2	75.8	96.4
# 每名僱員的培訓日數	天	0.4	0.8	0.9	3.3	3.4	2.7	2.5	2.0	3.5
按性別劃分的每名僱員的培訓日數										
# 女性	天	0.5	0.7	0.8	2.9	2.6	2.3	1.7	1.2	2.2
# 男性	天	0.3	0.8	0.9	3.5	3.7	3.0	2.5	2.0	3.6



中國內地及國際業務 — MTR Nordic

		MTR Nordic			斯德哥爾摩地鐵						
		MTR Nordic			MTR Tunnelbanan			MTR Tech			
關鍵績效指標	單位	2019	2020	2021	2019	2020	2021	2019	2020	2021	
按管理級別劃分的每名僱員的培訓日數											
#	經理級	天	0.5	1.0	0.8	3.3	1.4	1.0	1.6	1.7	2.9
#	非經理級	天	0.4	0.7	0.9	3.3	3.5	2.8	2.6	2.0	3.5
列車服務表現											
	總乘客人次	百萬	n/a	n/a	n/a	347	213	219	n/a	n/a	n/a
	乘客車程準時程度	%	n/a	n/a	n/a	n/a	n/a	n/a	n/a	n/a	n/a
#	列車服務準時程度	%	n/a	n/a	n/a	97.80	99.00	98	n/a	n/a	n/a
#	列車服務可靠程度	載客車卡 行車公里/事故	n/a	n/a	n/a	60,111	65,983	56,862	n/a	n/a	n/a
#	列車按照編定班次行走	%	n/a	n/a	n/a	99.47	99.51	99.4	n/a	n/a	n/a
違反法規 (已定罪個案數目)											
#	貪污個案	數量	0	0	0	0	0	0	0	0	0
#	涉及健康及安全的個案	數量	0	0	0	0	0	0	0	0	0
#	涉及勞動標準的個案	數量	0	0	0	0	0	0	0	0	0
#	涉及產品責任 (包括顧客私隱) 的個案	數量	0	0	0	0	0	0	0	0	0
#	涉及工作環境的個案	數量	0	0	0	0	0	0	0	0	0
涉及環境法例的個案											
#	港鐵附屬公司	數量	0	0	0	0	0	0	0	0	0
#	總承辦商	數量	0	0	0	0	0	0	0	0	0





中國內地及國際業務 — MTR Nordic

		MTR Nordic			斯德哥爾摩地鐵						
		MTR Nordic			MTR Tunnelbanan			MTR Tech			
關鍵績效指標	單位	2019	2020	2021	2019	2020	2021	2019	2020	2021	
供應商分佈 ^[23]											
洲											
#	非洲	數量	0	0	0	0	0	0	0	0	0
#	亞洲	數量	1	1	0	0	1	0	1	2	2
#	歐洲	數量	418	304	309	572	354	233	668	617	696
#	北美洲	數量	2	4	6	1	1	0	3	4	5
#	大洋洲	數量	0	0	0	0	0	0	0	0	0
#	南美洲	數量	0	0	0	0	0	0	0	0	0
安全目標及表現											
乘客及公眾安全											
死亡人數											
	目標	人數	n/a	n/a	n/a	0	0	0	n/a	n/a	n/a ^[25]
#	表現	人數	n/a	n/a	n/a	1	0	1 ^[24]	n/a	n/a	n/a ^[26]
每百萬乘客人次的受傷宗數											
	目標	人數	n/a	n/a	n/a	1.15	1.00	1.00	n/a	n/a	n/a ^[27]
#	表現	人數	n/a	n/a	n/a	0.87	0.88	1.10	n/a	n/a	n/a ^[28]
員工安全											
死亡人數											
	目標	人數	n/a	n/a	n/a	0	0	0	0	n/a ^[29]	0
#	表現	人數	n/a	n/a	n/a	0	0	0	0	n/a ^[29]	0
按每100,000工時計算損失工時工傷事故宗數											
	目標	人數	n/a	n/a	n/a	0.30	0.30	0.30	0.30	n/a ^[29]	n/a ^[29]
#	表現	人數	n/a	n/a	n/a	0.41	0.27	0.57	1.07	n/a ^[29]	n/a ^[29]



中國內地及國際業務 — MTR Nordic

		MTR Nordic			斯德哥爾摩地鐵						
		MTR Nordic			MTR Tunnelbanan			MTR Tech			
關鍵績效指標	單位	2019	2020	2021	2019	2020	2021	2019	2020	2021	
承辦商安全 ^[30]											
死亡人數											
	目標	人數	n/a	n/a	n/a	0	0	0	0	0	0
#	表現	人數	n/a	n/a	n/a	0	0	0	0	0	0
按每100,000工時計算損失工時工傷事故宗數											
	目標	人數	n/a	n/a	n/a	n/a	n/a	n/a	n/a	n/a	n/a^[29]
#	表現	人數	n/a	n/a	n/a	n/a	n/a	n/a	n/a	n/a	n/a^[29]



中國內地及國際業務 — MTR Nordic (續)

		Stockholms Pendeltåg			MTRX			MTR Facility Management		
		MTR Pendeltågen			MTR Express			MTR Facility Management		
關鍵績效指標	單位	2019	2020	2021	2019	2020	2021	2019	2020	2021
環境表現										
# 總耗電量 – 重鐵	兆瓦時	211,894	201,289	204,278	19,585	14,564	15,328	n/a	n/a	n/a
# 鐵路業務總耗水量	立方米	n/a	n/a	n/a	n/a	n/a	n/a	n/a	n/a	n/a
# 回收金屬	公噸	66.0 ^[31]	0 ^[32]	0	1.0 ^[33]	1.0 ^[33]	0^[33]	n/a	n/a	0
# 危險廢物總量	公噸	142.2 ^[31]	0 ^[32]	0	0.3 ^[33]	0.5 ^[33]	0^[33]	n/a	n/a	0
# 危險液態廢物總量	公升	276.2 ^[34]	0 ^[32]	0	155 ^[33]	66 ^[33]	5,860^[33]	n/a	n/a	0
# 溫室氣體排放總量	公噸二氧化碳當量	198	93	90	5	8	10	n/a	n/a	64
# 範圍 1 排放	公噸二氧化碳當量	53	47	24	0	8	7	n/a	n/a	64
# 範圍 2 排放	公噸二氧化碳當量	145	46	66	5	1	2	n/a	n/a	0
社會表現										
僱員總數										
# 僱員總數	人數	1,737	1,717	1,502	135	121	120	n/a	n/a	772
按性別劃分的員工人數										
# 女性	人數	515	519	494	74	64	61	n/a	n/a	129
# 男性	人數	1,222	1,198	1,008	61	57	59	n/a	n/a	643
按年齡劃分的員工人數										
# 30 歲以下	人數	329	311	283	46	43	36	n/a	n/a	79
# 30 歲至 50 歲 以下	人數	847	844	732	71	58	56	n/a	n/a	388
# 50 歲及以上	人數	561	562	487	18	20	28	n/a	n/a	305
僱員類型總數										
# 全職	人數	1,538	1,514	1,343	103	98	103	n/a	n/a	609
# 兼職	人數	199	203	159	32	23	17	n/a	n/a	163



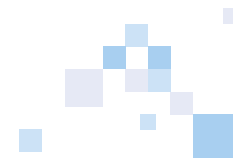
中國內地及國際業務 — MTR Nordic (續)

		Stockholms Pendeltåg			MTRX			MTR Facility Management		
		MTR Pendeltågen			MTR Express			MTR Facility Management		
關鍵績效指標	單位	2019	2020	2021	2019	2020	2021	2019	2020	2021
員工自願離職率										
# 員工自願離職率 (整體)	%	4.4	3.2	3.4	9.6	9.7	7.8	n/a	n/a	5.7
按年齡劃分的員工自願離職率										
# 30 歲以下	%	6.3	5.3	2.7	7.0	3.2	11.2	n/a	n/a	13.5
# 30 歲至 50 歲 以下	%	5.3	3.4	4.0	11.7	12.5	7.4	n/a	n/a	6.8
# 50 歲及以上	%	2.0	2.0	2.8	7.6	12.8	4.7	n/a	n/a	3.4
按性別劃分的員工自願離職率										
# 女性	%	6.7	3.0	4.8	11.2	15.6	7.9	n/a	n/a	7.5
# 男性	%	3.5	3.3	2.8	8.2	3.9	7.8	n/a	n/a	5.4
內部填補空缺										
# 透過內部晉升或轉調填補的空缺	%	n/a	n/a	n/a	n/a	n/a	n/a	n/a	n/a	n/a
僱員培訓										
按性別劃分的接受過培訓的僱員百分比										
# 女性	%	92.2	69.9	86.4	87.8	64.1	72.1	n/a	n/a	68.2
# 男性	%	94.6	72.5	93.7	90.2	77.2	83.1	n/a	n/a	72.2
按管理級別劃分的接受過培訓的僱員百分比										
# 經理級	%	94.8	85.2	78.3	90.9	61.5	90.0	n/a	n/a	81.0
# 非經理級	%	93.9	71.3	91.7	88.7	71.3	76.4	n/a	n/a	71.0
# 每名僱員的培訓日數	天	3.0	1.1	1.2	2.5	2.8	2.2	n/a	n/a	0.8
按性別劃分的每名僱員的培訓日數										
# 女性	天	3.3	1.1	1.0	2.5	2.6	2.5	n/a	n/a	0.8
# 男性	天	2.8	1.1	1.3	2.4	3.1	2.0	n/a	n/a	0.8



中國內地及國際業務 — MTR Nordic (續)

		Stockholms Pendeltåg			MTRX			MTR Facility Management			
		MTR Pendeltågen			MTR Express			MTR Facility Management			
關鍵績效指標	單位	2019	2020	2021	2019	2020	2021	2019	2020	2021	
按管理級別劃分的每名僱員的培訓日數											
#	經理級	天	2.5	1.1	0.8	0.4	1.5	2.0	n/a	n/a	1.6
#	非經理級	天	3.0	1.1	1.2	2.7	3.0	2.3	n/a	n/a	0.8
列車服務表現											
	總乘客人次	百萬	120	80	75	n/a	n/a	n/a	n/a	n/a	n/a
	乘客車程準時程度	%	n/a	n/a	n/a	n/a	n/a	n/a	n/a	n/a	n/a
#	列車服務準時程度	%	93.60	96.00	92	79.0	91.10	86	n/a	n/a	n/a
#	列車服務可靠程度	載客車卡 行車公里/事故	60,259	79,275	45,174	75,000	106,000	92,000	n/a	n/a	n/a
#	列車按照編定班次行走	%	97.90	98.60	95.7	99.60	99.90	99.9	n/a	n/a	n/a
違反法規 (已定罪個案數目)											
#	貪污個案	數量	0	0	0	0	0	0	n/a	n/a	0
#	涉及健康及安全的個案	數量	0	0	0	0	0	0	n/a	n/a	0
#	涉及勞動標準的個案	數量	0	0	0	0	0	0	n/a	n/a	0
#	涉及產品責任 (包括顧客私隱) 的個案	數量	0	0	0	0	0	0	n/a	n/a	0
#	涉及工作環境的個案	數量	0	0	0	0	0	0	n/a	n/a	0
涉及環境法例的個案											
#	港鐵附屬公司	數量	0	0	0	0	0	0	n/a	n/a	0
#	總承辦商	數量	0	0	0	0	0	0	n/a	n/a	0





中國內地及國際業務 — MTR Nordic (續)

		Stockholms Pendeltåg			MTRX			MTR Facility Management			
		MTR Pendeltågen			MTR Express			MTR Facility Management			
關鍵績效指標	單位	2019	2020	2021	2019	2020	2021	2019	2020	2021	
供應商分佈 ^[23]											
洲											
#	非洲	數量	0	0	0	0	0	0	n/a	n/a	0
#	亞洲	數量	0	0	0	0	0	0	n/a	n/a	0
#	歐洲	數量	448	315	274	293	205	177	n/a	n/a	207
#	北美洲	數量	0	0	1	2	1	1	n/a	n/a	0
#	大洋洲	數量	0	0	0	0	0	0	n/a	n/a	0
#	南美洲	數量	0	0	0	0	0	0	n/a	n/a	0
安全目標及表現											
乘客及公眾安全											
死亡人數											
	目標	人數	0	0	0	0	0	0	n/a	n/a	n/a ^[35]
#	表現	人數	0	1 ^[36]	1 ^[37]	0	0	0	n/a	n/a	n/a ^[38]
每百萬乘客人次的受傷宗數											
	目標	人數	1.35	1.00	0.80	19.00	19.00	19.00	n/a	n/a	n/a ^[39]
#	表現	人數	0.76	0.62	0.68	25.72	16.14	29.10	n/a	n/a	n/a ^[40]
員工安全											
死亡人數											
	目標	人數	0	0	0	0	0	0	n/a	n/a	n/a ^[29]
#	表現	人數	0	0	0	0	0	0	n/a	n/a	n/a ^[29]
按每100,000工時計算損失工時工傷事故宗數											
	目標	人數	0.55	0.45	0.45	1.50	1.50	1.20	n/a	n/a	n/a ^[29]
#	表現	人數	0.04	0.47	0.74	0.56	0.63	2.24	n/a	n/a	n/a ^[29]



中國內地及國際業務 — MTR Nordic (續)

		Stockholms Pendeltåg			MTRX			MTR Facility Management		
		MTR Pendeltågen			MTR Express			MTR Facility Management		
關鍵績效指標	單位	2019	2020	2021	2019	2020	2021	2019	2020	2021
承辦商安全^[30]										
死亡人數										
目標	人數	0	0	0	0	0	0	n/a	n/a	n/a^[29]
# 表現	人數	0	0	0	0	0	0	n/a	n/a	n/a^[29]
按每100,000工時計算損失工時工傷事故宗數										
目標	人數	n/a	n/a	n/a	n/a	n/a	n/a	n/a	n/a	n/a^[29]
# 表現	人數	n/a	n/a	n/a	n/a	n/a	n/a	n/a	n/a	n/a^[29]

註

[21] 由2020年開始，MTR Tech的環境表現數據包括其全資擁有的附屬公司Emtrain。

[22] 該KPI以千克計算。

[23] 2019年已擴大匯報範圍，涵蓋所有活躍供應商。

[24] 2021年10月30日，一名醉酒人士從瑞典Kista站的月台墮軌後，被進入車站的MTR Tunnelbanan列車撞倒致死。

[25] 由於MTR Tech屬車廠業務，因此並無訂立乘客死亡人數的表現目標。

[26] 由於MTR Tech屬車廠業務，因此並無乘客死亡人數的表現數據。

[27] 由於MTR Tech屬車廠業務，因此並無訂立乘客受傷事故的表現目標。

[28] 由於MTR Tech屬車廠業務，因此並無乘客受傷事故的表現數據。

[29] MTR Tech 及 MTR Facility Management的安全表現數據已綜合於MTR Tunnelbannan和MTR Pendeltågen的數據中。

[30] MTR Tunnelbanan、MTR Tech、MTR Pendeltågen和MTR Express監察承辦商的安全表現，並將其作為員工安全表現的一部分。

[31] 該KPI包括Emtrain廢物總量。

[32] 由2020年開始，MTR Pendeltågen的廢物總量不包括Emtrain的數據，Emtrain的數據轉為包括在MTR Tech的廢物總量中。

[33] 該KPI包括車廠的承辦商所產生的廢物量。

[34] 該KPI包括Emtrain廢物總量，並以公噸計算。

[35] 由於MTR Facility Management屬設施管理業務，因此並無訂立乘客死亡人數的表現目標。

[36] 一名來自其他公司的工人在路軌工作時被駛至列車撞倒，事故是由該名工人的人為因素所導致。

[37] 2021年2月2日，一名疑似受藥物影響的人士從斯德哥爾摩Jordbro站的月台墮軌，被MTR Pendeltågen的列車撞倒致死。

[38] 由於MTR Facility Management屬設施管理業務，因此並無乘客死亡人數的表現數據。

[39] 由於MTR Facility Management屬設施管理業務，因此並無訂立乘客受傷事故的表現目標。

[40] 由於MTR Facility Management屬設施管理業務，因此並無乘客受傷事故的表現數據。

該2021年KPI已獲畢馬威會計師事務所鑒證。

‘不適用’代表該等KPI無數據提供。



昂坪360纜車環境、社會及管治表現

關鍵績效指標	單位	2019	2020	2021
僱員總數				
員工總數	人數	355	312 ^[1]	312 ^[1]
按年齡劃分的員工（全職）比率				
30歲以下	人數	84	65	58
30歲至50歲以下	人數	172	176	171
50歲及以上	人數	27	29	34
按性別劃分的員工（全職）比率				
女性	人數	123	118	114
男性	人數	160	152	149
僱員類型總數				
全職	人數	283	270	263
兼職	人數	72	42	49
列車服務表現				
列車服務可靠程度	%	99.93	99.93	99.95

關鍵績效指標	單位	2019	2020	2021
安全目標及表現				
乘客安全				
死亡人數				
目標	人數	0	0	0
表現	人數	0	0	0
每百萬乘客人次的受傷宗數				
目標	人數	0.23	0.23	0.97 ^[3]
表現	人數	0.00	0.39 ^[2]	0.22
員工安全				
死亡人數				
目標	人數	0	0	0
表現	人數	0	0	0
按每100,000工時計算損失工時工傷事故宗數				
目標	人數	0.99	0.99	0.99
表現	人數	0.63	0.28 ^[2]	1.02
承辦商安全				
死亡人數				
目標	人數	0	0	0
表現	人數	0	0	0
按每100,000工時計算損失工時工傷事故宗數				
目標	人數	1.64	1.64	1.64
表現	人數	1.32	0 ^[2]	0

註

[1] 該KPI包括全職及兼職員工。

[2] 該KPI已重述。

[3] 由於新型冠狀病毒疫情下訪客人數較少，該目標已相應地進行調整，但目標受傷宗數維持不變。

2020年COMET基準比較結果

國際都市鐵路聯會 (COMET) 推行計劃，從世界各地的鐵路系統營運商收集數據，用以比較業內同業的表現及改善標準。COMET及Nova兩個地鐵基準組織於2020年合併組成COMET聯盟，由來自39個城市的42個中至大型鐵路系統組成。因此，與2019年相比，2020年參與基準比較的鐵路系統數量增加，導致2020年的表現與往年不完全可比。

2021年的基準評估來自39個城市的42個中至大型鐵路系統的2020年數據，該等城市包括布宜諾斯艾利斯、華盛頓、蒙特利爾、渥太華、里約熱內盧、三藩市、多倫多、溫哥華、巴塞羅那、布魯塞爾、

伊斯坦布爾、里斯本、紐卡素、奧斯陸、曼谷、班加羅爾、迪拜、吉隆坡、南京、悉尼、北京、柏林、德里、廣州、香港、倫敦、墨西哥城、馬德里、莫斯科、紐約、巴黎、聖地亞哥、首爾、新加坡、上海、聖保羅、深圳及台北。按照以往，表現按六個類別量度，其中包括成長與學習、顧客、內部流程、安全及保安、財務表現，以及環境表現。

我們多年來一直參加COMET計劃，以對我們的鐵路表現進行基準比較並尋求進一步改善。

安全



員工



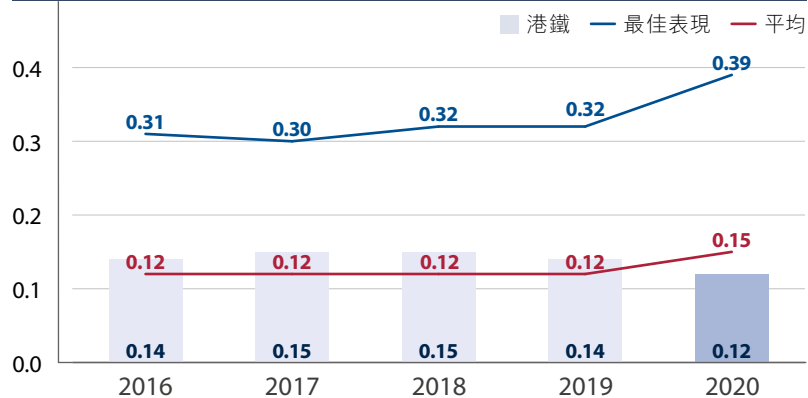
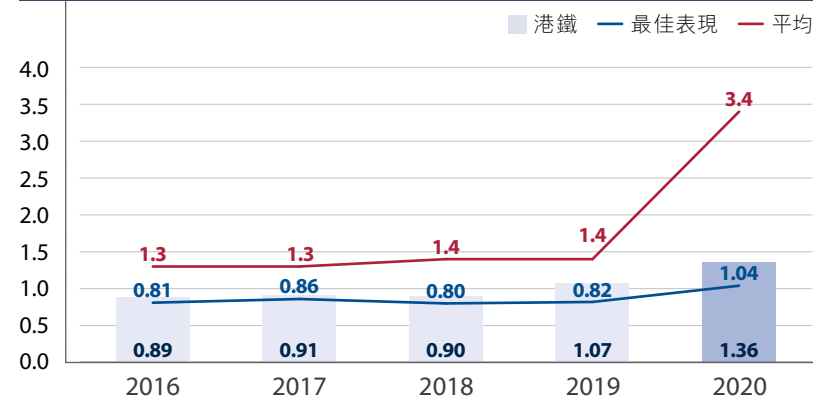
了解更多...

COMET及Nova兩個地鐵基準組織於2020年合併組成COMET聯盟，由來自39個城市的42個中至大型鐵路系統組成。該聯盟由成員共同擁有及督導，並獲得倫敦帝國學院的運輸策略中心 (TSC) 支持。

財務表現
商業總收入 / 經營成本


註：2020年新型冠狀病毒疫情導致票務和非票務收入均大幅下降，但港鐵仍維持正常服務，讓城市前行。

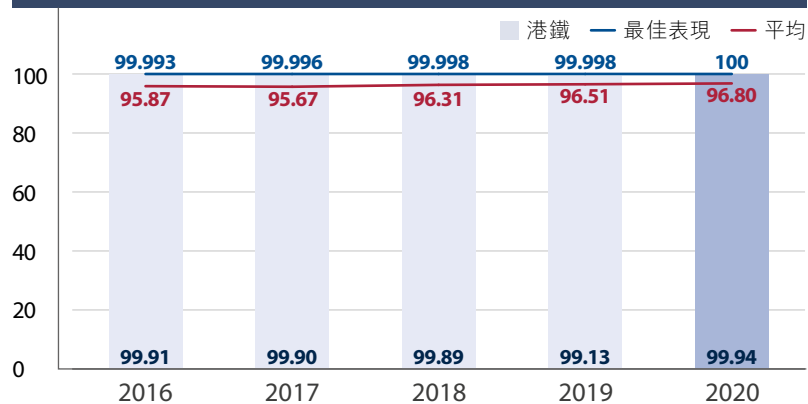
行車公里經營成本 (US\$PPP)

每乘客公里車費收入 (US\$PPP)
 — 車費水平的量度指標

乘客人次經營成本 (US\$PPP)


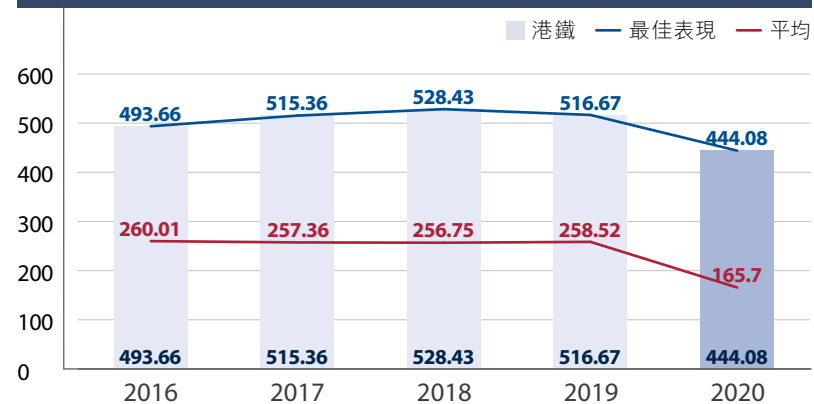
註：2020年新型冠狀病毒疫情導致乘客量大減，但港鐵仍維持正常服務，讓城市前行。

顧客服務

乘客車程準時程度 %
— 服務表現的度量指標

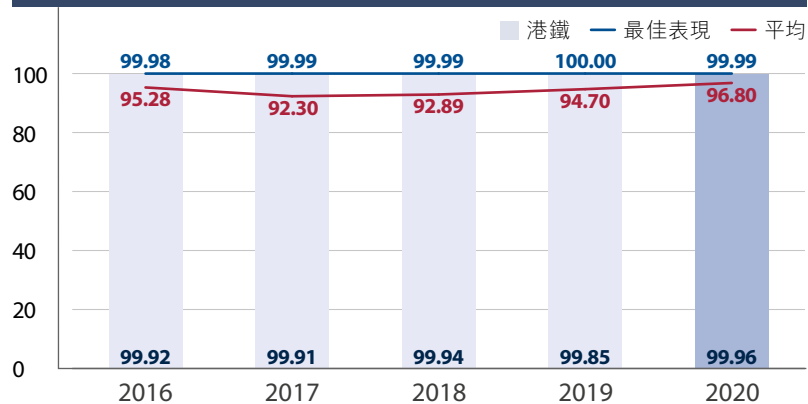


每綫段公里的載客公里
— 資產利用率的度量指標



註：2020年新型冠狀病毒疫情導致乘客量大減。

列車班次準時程度 %
— 服務表現的度量指標



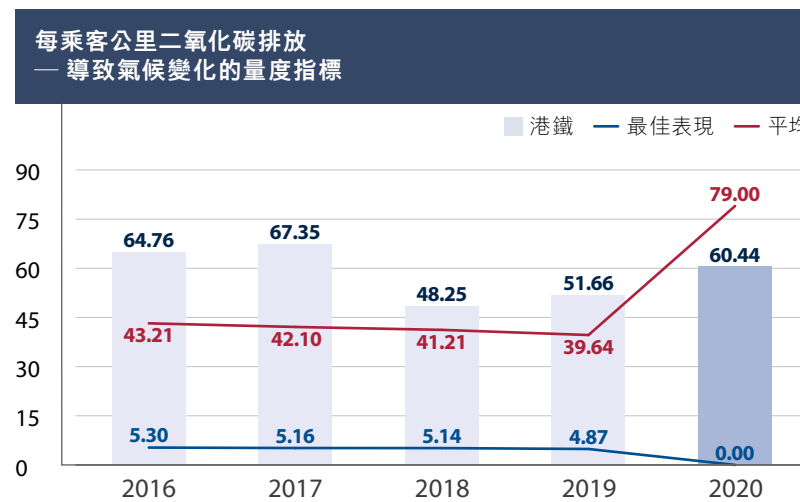
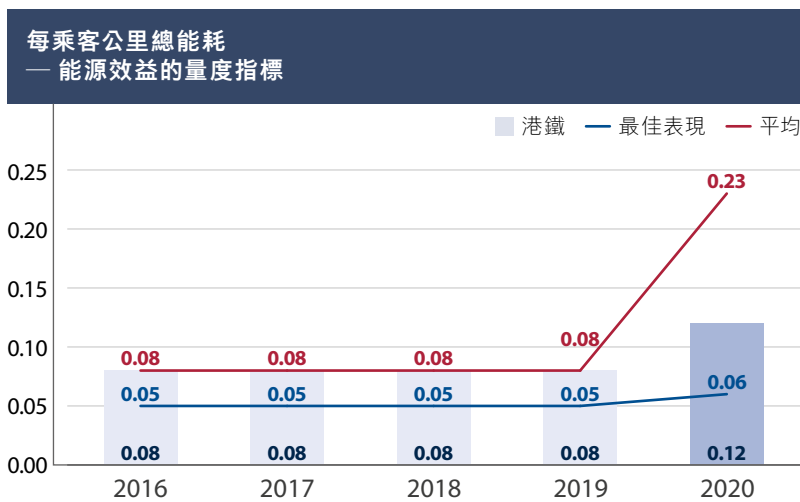
定義

乘客人次 — 年內乘坐公司列車的總乘客人次

乘客公里 — 年內公司列車乘客的行程公里總數

行車公里 — 年內公司收費（載客）列車行走的公里總數

環境



關鍵績效指標 (KPI) 的匯報範圍

本報告的匯報範圍涵蓋以下業務：

地點	業務
香港	由香港鐵路有限公司營運： <ul style="list-style-type: none"> • 重鐵、輕鐵及港鐵接駁巴士服務 • 物業發展、租賃及管理 • 車站商務 昂坪360
中國內地	由港鐵軌道交通(深圳)有限公司營運： <ul style="list-style-type: none"> • 深圳市軌道交通四號綫(龍華綫)
澳洲	由 Metro Trains Melbourne Pty. Limited 營運： <ul style="list-style-type: none"> • 墨爾本都市鐵路 由 Metro Trains Sydney Pty. Limited 營運： <ul style="list-style-type: none"> • 悉尼地鐵西北綫
英國	由 MTR Corporation (Crossrail) Limited 營運： <ul style="list-style-type: none"> • TfL Rail / 伊利莎伯綫
瑞典	由 MTR Tunnelbanan AB 營運、由 MTR Tech AB 提供列車維修服務： <ul style="list-style-type: none"> • 斯德哥爾摩地鐵 由 MTR Express (Sweden) AB 營運： <ul style="list-style-type: none"> • MTRX 城際鐵路 由 MTR Pendeltågen AB 營運、由 MTR Tech AB 提供列車維修服務： <ul style="list-style-type: none"> • Stockholm Pendeltåg (commuter rail) MTR Facility Management AB MTR Nordic 的公司後勤部門及主要辦公大樓

隨著海外業務不斷提升及發展，我們與各附屬公司保持密切聯繫，並要求他們披露涵蓋環境、社會及安全方面的關鍵績效指標。在適用情況下，我們將中國內地、澳洲、瑞典及英國鐵路營運的關鍵績效指標，與已披露的香港業務指標保持一致，於表現數據表中作獨立報告。附屬公司各關鍵績效指標的範圍及其當地情況，不會在此個別說明。

自2016年起，我們就昂坪360於匯報年度適用的關鍵績效指標作獨立匯報，包括安全表現、員工數據及服務表現。

綜合財務及經濟表現

經選定的經濟及財務數據，乃摘錄自載於港鐵公司網頁的《2021年報》。有關進一步詳情，請參閱《年報》。

環境表現

客運業務

為方便與其他鐵路營運商進行比較，我們呈列鐵路運營的若干關鍵績效指標，例如能源消耗、用水量及廢物管理，其中僅反映產生收入的業務活動對環境的影響。例如，重鐵業務的用电量只包括重鐵列車所耗用的牽引能源及輔助能源，以及車站與車廠的能源消耗，但不包括在新鐵路綫的測試及試運行階段所耗用的能源，及廣告牌與車站小商店的用电量。

我們根據香港特別行政區法例第354章《廢物處置(化學廢物)(一般)規例》，報告來自香港鐵路營運所產生的危險廢物數量。就海外附屬公司而言，危險廢物乃根據當地法規定義。

項目及工程拓展業務單位及香港物業業務單位

我們根據工程項目的環境影響評估，監察建築地盤的表現。我們採用建築廢物的回收量，作為關鍵績效指標，監察從鐵路網絡拓展項目地盤轉運至由香港特別行政區土木工程拓展署所管理的公眾填料接收設施，或運往其他建築地盤的廢物量。

我們不會匯報超出港鐵公司直接控制或影響範圍的環境影響，例如由承建商所管理的建築地盤及投資物業租戶的用电量及用水量。

溫室氣體排放

我們披露公司在香港主要業務的溫室氣體排放數據，包括二氧化碳、甲烷及二氧化氮，與本報告的匯報範圍一致。一般而言，我們採用營運控制方法，以設定公司邊界進行匯報。

除非另有說明外，我們的溫室氣體排放清單，只涵蓋港鐵公司擁有營運控制權的業務之全部溫室氣體排放量。故此，清單不會納入我們並無營運控制權的業務之溫室氣體排放量，例如香港的附屬公司八達通。另一方面，清單目前並不包括港鐵公司擁有營運控制權的香港附屬公司昂坪360。

下表概述我們的溫室氣體排放清單，符合由世界可持續發展工商理事會（World Business Council for Sustainable Development）和世界資源研究所（World Resources Institute）聯合制訂的《溫室氣體盤查議定書》。我們已計算由公司業務直接產生及減除的溫室氣體排放

量「範圍1」及與能源消耗相關的間接溫室氣體排放「範圍2」，並選擇報告我們認為對公司業務相關及重要的其他間接溫室氣體排放「範圍3」。

公司後勤部門及主要辦公大樓

公司後勤部門包括財務職能、人力資源及行政職能、法律及管治職能、企業事務及品牌職能、策略、創新及科技職能、內部審計部及港鐵學院。主要辦公大樓包括九龍灣總部、火炭鐵路大樓、錦田大樓、紅磡大樓及國際金融中心二期33樓。

範圍1包括燃料消耗及製冷劑

範圍2包括購買電量

範圍3包括用水量及污水處理、紙張消耗及員工出外工幹

附註

- 製冷劑只限於九龍灣總部
- 集中採購紙張的數據包含所有業務單位和企業職能的耗紙量，而不限於公司後勤部門。

香港客運業務

香港客運業務包括重鐵、輕鐵及接駁巴士服務，所有港鐵車站、車廠及其他鐵路支援服務。

範圍1包括支援鐵路營運的燃料消耗、接駁巴士服務的燃料及製冷劑

範圍2包括鐵路營運的購買電量

範圍3包括用水量及污水處理

附註

- 購買電量包括車站停車場、將軍澳實驗室、Traxcomm及電訊服務。
- 用水量包括由2014年起清洗隧道的用水，以及由2016年起冷卻塔的用水。

香港網絡拓展

香港網絡拓展包括沙田至中環綫的所有土木及機電工程。

範圍1包括燃料消耗

範圍2包括購買電量

範圍3包括用水量及污水處理，以及運往堆填區棄置的一般廢物

附註

- 燃料消耗包括項目的地盤辦公室，但不包括地盤施工活動。
- 購買電量包括項目的地盤辦公室，但不包括地盤施工活動。
- 運往堆填區棄置的一般廢物，包括地盤施工活動及地盤辦公室所產生的廢物。

香港物業及其他業務

香港物業及其他業務包括由公司擁有、發展及管理的以下物業：

- 香港投資物業：海富中心、環球大廈、東昌大廈、國際金融中心二期、德福廣場一期、德福廣場二期、綠楊坊、連理街、PopCorn 2、杏花新城、圓方、青衣城1期、青衣城2期、連城廣場、PopCorn 1、海趣坊、The LOHAS康城。
- 香港管理物業：修頓花園、康威花園、杏花邨、康怡花園、康山花園、峻峰花園、欣景花園、康澤花園、德福花園、蔚藍灣畔、清水灣道8號、都會駅、君傲灣、首都、領都、天晉、漾日居、擎天半島、君臨天下、天璽、凱旋門、Union Square、盈翠半島、東堤灣畔、海堤灣畔、藍天海岸、映灣園、御龍山、銀湖、天峰、名城、綠楊新邨、新葵芳花園、君滙港、維港灣、帝柏海灣、柏景灣、溱岸8號、瓏門、環宇海灣、the Austin、Grand Austin、緻藍天、晉海、朗屏8號、柏傲灣、匯璽、全·城滙、海之戀及朗城滙。

範圍1包括燃料消耗及製冷劑

範圍2包括購買電量

範圍3包括用水量及污水處理

附註

- 不包括下列物業：
- 由代理商代表公司管理的物業。
- 由項目發展商與公司合作管理的香港物業發展及投資項目。

中國內地及國際業務

中國內地及國際業務包括由公司全球各地附屬公司所管理的下列重鐵業務及設施管理業務：

- 由港鐵軌道交通（深圳）有限公司營運的深圳市軌道交通四號綫。
- 由MTR Tunnelbanan AB營運及由MTR Tech AB提供列車維修服務的斯德哥爾摩地鐵，兩者均為瑞典MTR Nordic AB的全資附屬公司。
- 由MTR Pendeltågen AB營運及由MTR Tech AB提供列車維修服務的Stockholm Pendeltåg，兩者均為瑞典MTR Nordic AB的全資附屬公司。
- 由MTR Express (Sweden) AB營運的MTRX城際鐵路服務。
- 由倫敦 MTR Corporation (Crossrail) Limited營運的TfL Rail / 伊利莎伯綫。
- 由澳洲 Metro Trains Melbourne Pty. Ltd. (MTM) 管理的墨爾本都市鐵路服務。
- 由澳洲 Metro Trains Sydney Pty. Limited管理的悉尼地鐵西北綫。
- 由MTR Facility Management AB提供的設施管理服務。

範圍1包括支援鐵路/業務營運的燃料耗用及製冷劑

範圍2包括支援鐵路/業務營運的購買電量及供熱



我們主要參考由香港特別行政區環境保護署及機電工程署編制的《香港建築物(商業、住宅或公共用途)的溫室氣體排放及減除的核算和報告指引》(2010年2月版)，以計算公司的溫室氣體排放量。該指引為以下項目的主要資料來源：

- 溫室氣體排放系數，由單一活動單位引致的特定溫室氣體排放平均率；及
- 全球變暖潛能，用以計算特定溫室氣體在大氣層保留熱能的相應能力。

我們透過本港兩家電力公司(即中華電力有限公司及香港電燈有限公司)，就報告年度所發布的《可持續發展報告》，獲取相關的排放系數。於2021年報告年度，淡水消耗及污水處理的排放系數則是透過最新的水務署《年報》及渠務署的《可持續發展報告》而計算。海外附屬公司並無參考上述的本港排放系數。

對於未能在香港或主要參考指引文件而取得的特定溫室氣體排放系數，我們會參考另外兩份指引文件：

- 運往堆填區棄置的一般廢物的排放系數，取自新西蘭環境部於2020年刊發的最新 [Measuring Emissions: A Guide for Organisations: 2020 Detailed Guide](#) 及，
- 員工出外公幹的排放系數，取自英國商業、能源與工業策略部刊發的 [Greenhouse gas reporting: conversion factors 2021](#)。

社會表現

遵守法規

我們有關遵守法規之公司內部指引(CGI)，涵蓋香港、中國內地及與我們業務有重大關係的其他地方的法規。在公司內部，我們會報告以下實際或潛在違規個案，包括有機會影響業務營運、造成財務損失或損害公司聲譽，亦會涵蓋輕微的違規情況。公司內部指引亦涵蓋其他人士，例如承辦商或業務合作夥伴而可能導致公司承擔責任的違規行為。

在本報告中，我們披露截至2021年12月31日已完成調查，且被裁定違規之個案數目。

員工

以下關鍵績效指標只計算公司的香港全職僱員，除特別說明外，否則不包括臨時及兼職員工，以及附屬公司的員工。

僱用殘疾人士	有身體或精神殘疾的員工數目，但不包括長期病患者。該數據亦以報告期末所佔員工總數的百分比顯示。
董事局女成員比率及董事局多元化的其他關鍵績效指標	我們關於董事局組合及董事局多元化的關鍵績效指標(包括董事局女成員比率)，乃反映截至2022年3月10日(即2021財政年度業績公布日期)的董事局成員組合，與我們的《年報》保持一致。
新僱員招聘率	包括報告期內新僱用的全職及臨時員工的數目，亦按年齡及性別劃分。該等比率以報告期末同一類別員工總數的百分比顯示。

以下關鍵績效指標只計算公司在香港、中國內地及澳洲的全職僱員。除特別有說明外，否則不包括臨時及兼職員工，以及附屬公司的員工。就英國業務，以下關鍵績效指標則包括全職及兼職員工(涵蓋全職、合約及臨時員工)。就瑞典業務，員工自願離職率僅包括全職員工。

員工自願離職率	公司每年的員工自願離職率，亦按性別及年齡層劃分匯報。該等比率以報告期末同一類別員工總數的百分比顯示。
透過內部晉升或調職填補的空缺	內部人選透過職位晉升或跨部門/組別調職而填補的職位空缺數目(以報告期末已填補空缺總數的百分比顯示)。

下列關鍵績效指標包括香港附屬公司昂坪360及Traxcomm僱用的員工，與《年報》刊發的數據保持一致。就中國內地、澳洲、瑞典及英國業務而言，除特別說明外，下列關鍵績效指標包括全職及兼職員工（涵蓋全職、合約及臨時員工）。

僱員總數	截至報告期末的全職僱員數目
女性僱員	截至報告期末，公司僱用的女性全職僱員總數佔全職僱員總數的百分比。

發展與培訓

下列關鍵績效指標只計算公司的香港全職僱員，不包括兼職員工、承辦商及港鐵附屬公司僱用的員工。

員工培訓總日數	員工培訓總數包括報告期內的管理及營運培訓。員工培訓總日數以人工作日顯示。
每名僱員的培訓日數 (總體)	在報告期內完成的所有培訓均以日數顯示。

下列關鍵績效指標只計算公司在香港、中國內地及澳洲的全職僱員，除特別說明外，不包括兼職員工、承辦商及港鐵附屬公司僱用的員工。就瑞典及英國業務，以下關鍵績效指標包括全職及兼職員工（涵蓋全職、合約及臨時員工）。

按性別劃分接受培訓的僱員百分比	報告期內按性別劃分接受培訓的僱員數目與同一類別僱員總數的比率。
按管理級別劃分接受培訓的僱員百分比	報告期內按管理級別劃分接受培訓的僱員數目與同一類別僱員總數的比率。
按性別劃分每名僱員的培訓日數	報告期內僱員按性別劃分接受培訓的總日數與同一類別的僱員總數比較。
按管理級別劃分每名僱員的培訓日數	報告期內僱員按管理級別劃分接受培訓的總日數與報告期內同一類別的僱員總數比較。

客戶服務

我們的營運協議列明，我們必須達到或超越服務提供的若干目標。除該等關鍵績效指標外，我們的《[顧客服務承諾](#)》亦包含其他表現承諾。

營運表現

《可持續發展報告》提供海外附屬公司的營運表現以作參考。附屬公司各自採用適用於當地的計算方法。有關香港鐵路業務的營運表現，請參閱最新的《年報》。

供應商分佈

在本報告中披露的供應商，乃指我們在報告期內向其批出合約或下達訂單的第一層級活躍供應商，並根據供應商主要聯絡辦事處的所在地，按地理位置劃分供應商的分佈狀況。

安全目標及表現

我們為乘客及公眾、員工與承辦商訂立安全目標，並且全年定期監察關鍵績效指標的進度。我們每年以系統性的方法檢討安全目標，當中考慮實際表現、新的安全挑戰，以及安全改進措施。所有安全關鍵績效指標，包括截至2022年1月底的報告年度內，死亡及受傷個案的表現。

由於港鐵公司三類客運服務（即重鐵、輕鐵及港鐵巴士）的經營環境各有不同，亦採用不同類型的安全控制及防護措施，因此該等服務的安全目標無法直接作比較。

乘客及公眾安全

下列安全關鍵績效指標的範圍包括：公司在香港、中國內地、澳洲、瑞典及英國的鐵路營運，以及香港附屬公司昂坪360的業務。

乘客死亡人數

乘客死亡人數不包括自殺、企圖自殺、乘客之間爭執及由於乘客的健康狀況而引致的受傷。

顧客需要住院的受傷事故宗數（每1億次計乘客車程）

發生事故後需要立即送院接受觀察或治療的受傷宗數，例如公眾人士嚴重受傷的個案，但不包括自殺、企圖自殺、乘客之間爭執及由於乘客的健康狀況而引致的受傷。

員工及承辦商安全

根據香港特別行政區法例第556A章《香港鐵路條例》，港鐵公司就員工安全採用嚴格的報告標準。我們就承辦商安全採用的報告方式，則符合香港特別行政區法例第59A章《工廠及工業經營規例》、香港特別行政區法例第282章《僱員補償條例》及香港特別行政區法例第509章《職業安全及健康條例》的規定。海外附屬公司則按當地法規，就員工及承辦商安全作出報告。

我們為下表所列涉及不同業務的員工及承辦商訂立不同的安全目標，反映與員工及承辦商有關的不同風險。

公司後勤部門

財務職能、人力資源及行政職能、法律及管治職能、企業事務及品牌職能、策略、創新及科技職能、內部審計部及港鐵學院。

香港鐵路業務

由香港客運服務業務單位員工及承辦商進行的工作。

香港物業發展及投資項目

何文田、黃竹坑、油塘、錦上路、日出康城、大圍、荃灣西、朗屏、南昌、元朗、柯士甸及天樂物業發展工地的地基、建造、改建及其他額外工程。

香港投資物業

海富中心、環球大廈、東昌大廈、國際金融中心二期、德福廣場一期、德福廣場二期、綠楊坊、連理街、PopCorn 2、杏花新城、圓方、青衣城、Citylink、PopCorn 1、策誠軒^Λ、海趣坊、恒福商場*、新屯門商場*、駿景廣場*及The LOHAS康城的維修及管理工作。

香港管理物業

修頓花園、康威花園、杏花邨、康怡花園、康山花園、峻峰花園、欣景花園、康澤花園、德福花園、蔚藍灣畔、清水灣道8號、都會駅、君傲灣、首都、領都、天晉、漾日居、擎天半島、君臨天下、天璽、凱旋門、Union Square、盈翠半島、東堤灣畔、海堤灣畔、藍天海岸、映灣園、御龍山、銀湖、天峰、名城、綠楊新邨、新葵芳花園、君滙港、維港灣、帝柏海灣、柏景灣、溱岸8號、瓏門、環宇海灣、the Austin、Grand Austin、日出康城中央公園、緻藍天、晉海、朗屏8號、柏傲灣、恒福花園*、駿景園*、匯璽、全、城滙、海之戀及朗城滙的維修及管理。

香港網絡拓展

沙田至中環綫的土木及機電工程。

香港網絡改善項目

資產更新及提升工程的土木、機電及鐵路系統工程、商業項目及延綫項目/行人通道的接駁工程。

* 該等物業由代理商管理。

+ 該等物業自2021年起由香港投資物業團隊管理。

Λ 策誠軒自2021年8月1日起交由香港房屋協會營運過渡性房屋，為期五年。

除上表所列的公司業務外，下列關鍵績效指標亦適用於中國內地、澳洲、瑞典及英國的鐵路業務。

員工死亡事故	報告期內與工作有關的員工死亡事故宗數。
員工損失工時工傷事故 (每 100,000 工時計)	報告期內導致向員工發出一日或多日病假的工傷事故宗數。
承辦商死亡事故	報告期內主要承辦商員工因工死亡的事務宗數。
承辦商每 100,000 工時須呈報意外事故	報告期內導致主要承辦商向其員工發出三日以上病假的工傷事故宗數。
承辦商損失工時工傷事故(每 100,000 工時計)	報告期內導致承辦商向其員工發出最少一更或一日病假的工傷事故宗數。

